



ศูนย์



โครงการอนุรักษ์พันธุกรรมพืช



แนวทางจัดทำแผนปฏิบัติงานตาม

แผนแม่บท อพ.สธ.

ระยะ ๕ ปีที่เจ็ด (๑ ตุลาคม ๒๕๖๔-๓๐ กันยายน ๒๕๖๙)

วันอังคารที่ 6 มกราคม 2564



ทรงพระเจริญ



ทรงพระเจริญ



ทรงพระเจริญ



ทรงพระเจริญ



ทรงพระเจริญ



ทรงพระเจริญ



ภาพและข่าวประชาสัมพันธ์

ตามที่ มหาวิทยาลัยวลัยลักษณ์ ได้รับพระราชทานพระราชานุญาตให้จัดงานประชุมวิชาการ และนิทรรศการสวนพฤกษศาสตร์โรงเรียนและฐานทรัพยากรท้องถิ่น ระดับภูมิภาค ครั้งที่ ๖ ในระหว่างวันที่ ๒๖ - ๓๐ สิงหาคม พ.ศ. ๒๕๖๓ แล้วนั้น

เนื่องจากสถานการณ์ปัจจุบันมีการแพร่กระจายการระบาดของการติดเชื้อไวรัสโคโรนา สายพันธุ์ใหม่ 2019 หรือ COVID-19 ในประเทศไทย มหาวิทยาลัยวลัยลักษณ์ จึงได้ขอพระราชทานพระราชานุญาตเลื่อนวันจัดงานข้างต้น

สำนักพระราชวังได้แจ้งว่า ทรงมีพระราชานุญาต และเสด็จทรงเปิดงานในวันที่ ๓๐ เมษายน พ.ศ. ๒๕๖๔

มหาวิทยาลัยวลัยลักษณ์ จึงขอแจ้งกำหนดการจัดงานฯ ในระหว่างวันที่ ๓๐ เมษายน ถึง ๔ พฤษภาคม พ.ศ. ๒๕๖๔ ณ มหาวิทยาลัยวลัยลักษณ์ อ.ท่าศาลา จ.นครศรีธรรมราช



ทรงพระเจริญ
และพระราชดำริ



ทรงพระเจริญ
ด้านการพัฒนา
ทรัพยากรมนุษย์



วิถีสป.สอ.



เข้าร่วมประชุมและติดตามงาน
หน่วยงานที่ร่วมสนองพระราชดำริ

- G1** กลุ่มความมั่นคงทางทรัพยากร
- G2** กลุ่มสร้างจิตสำนึกในการอนุรักษ์ทรัพยากร
- G3** กลุ่มส่วนราชการที่เกี่ยวข้องกับทรัพยากร
- G4** กลุ่มการอนุรักษ์และใช้ประโยชน์จากทรัพยากร
- G5** กลุ่มมหาวิทยาลัยที่ร่วมสนองพระราชดำริ



- G6** กลุ่มมหาวิทยาลัยราชภัฏและ มหาวิทยาลัยเทคโนโลยีราชมงคล
- G7** กลุ่มนโยบายในเรื่องของทรัพยากร
- G8** กลุ่มจังหวัดที่ร่วมสนองพระราชดำริ
- G9** กลุ่มหน่วยงานสนับสนุน
- G10** กลุ่มภาคเอกชนและมูลนิธิ

หน่วยงานร่วมสนองพระราชดำริ

คณะทำงานจัดทำแผนแม่บท

โครงการอนุรักษ์พันธุกรรมพืชอันเนื่องมาจากพระราชดำริ สมเด็จพระเทพรัตนราชสุดาฯ สยามบรมราชกุมารี (อพ.สธ.)



เป้าหมาย

เพื่อพัฒนาบุคลากร

อนุรักษ์พัฒนาทรัพยากร

ให้เกิดประโยชน์ถึงมหาชนชาวไทย



วัตถุประสงค์ อพ.สธ.

- ให้เข้าใจและเห็นความสำคัญของทรัพยากร
- ให้ร่วมคิด ร่วมปฏิบัติ จนเกิดผลประโยชน์ถึงมหาชนชาวไทย
- ให้มีระบบข้อมูลทรัพยากรให้สื่อถึงกันได้ทั่วประเทศ



แผนแม่บทระยะ 5 ปีที่เจ็ด อพ.สธ. ตุลาคม 2564 – กันยายน 2569

3 กรอบการดำเนินงาน 8 กิจกรรม

ภายใต้ฐานทรัพยากร 3 ฐาน

อพ.สธ. ดำเนินงานสนับสนุนให้ประชาชน

1.เรียนรู้ทรัพยากรท้องถิ่นว่ามีอะไรบ้าง

2.การอนุรักษ์ทรัพยากรท้องถิ่นและใช้ประโยชน์ทรัพยากรนั้นให้ยั่งยืน

3.การสร้างจิตสำนึกในการรักทรัพยากร





3 กรอบการดำเนินงาน 8 กิจกรรมของ อพ.สธ.

กิจกรรมปลูกรักษาทรัพยากร

กิจกรรมสำรวจเก็บ
รวบรวมทรัพยากร

กิจกรรมปกป้อง
ทรัพยากร

กิจกรรมพิเศษสนับสนุนการอนุรักษ์
ทรัพยากร

กิจกรรมอนุรักษ์และใช้ประโยชน์
ทรัพยากร

กิจกรรมศูนย์ข้อมูล
ทรัพยากร

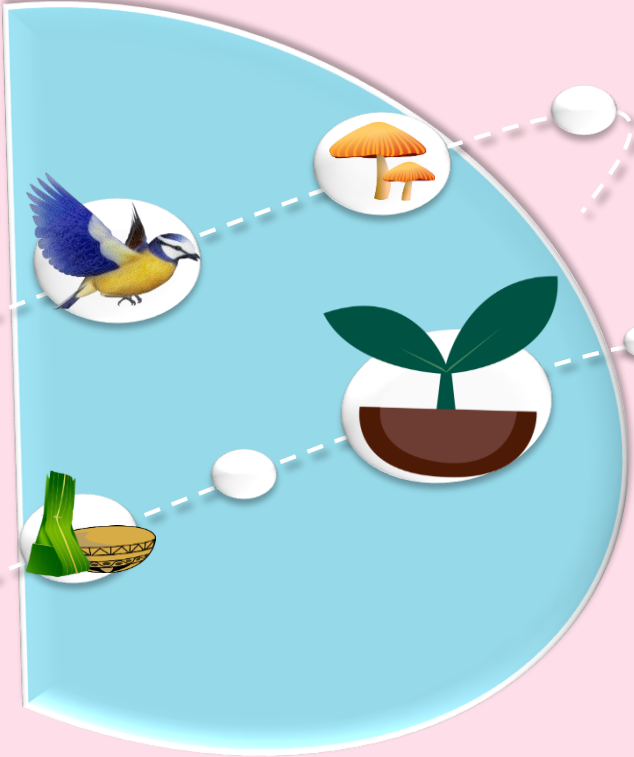
กิจกรรมวางแผนพัฒนา
ทรัพยากร

กิจกรรมสร้างจิตสำนึกในการอนุรักษ์
ทรัพยากร





1. การบริการเรียนรู้ทรัพยากร



1

กิจกรรมปกป้องทรัพยากร

2

กิจกรรมสำรวจเก็บรวบรวมทรัพยากร

3

กิจกรรมปลูกรักษาทรัพยากร



กิจกรรมปกป้องทรัพยากร

1

เป็นพื้นที่ป่าธรรมชาติดั้งเดิม
ไม่ใช่พื้นที่ป่าที่มีการปลูกเพิ่มเติม ถ้ามีการปลูกพืช
เพิ่มเติมให้จัดเป็น
กิจกรรมที่ 3 กิจกรรมปลูกรักษาทรัพยากร



กิจกรรมปกป้องทรัพยากร

1

ให้หน่วยงานแจ้งสถานะพื้นที่ว่าอยู่เอกสารสิทธิประเภทใด และต้องเป็นพื้นที่ที่หน่วยงานที่ร่วมสนองพระราชดำริมีสิทธิในพื้นที่นั้น ๆ หรือได้รับอนุญาตให้ใช้พื้นที่นั้น และต้องเป็นพื้นที่ที่ไม่อยู่ในกรณีพิพาทกับราษฎรในเรื่องของการบุกรุกแผ้วถาง

พื้นที่ของกรมป่าไม้และกรมอุทยานฯ

พื้นที่ของที่ราชพัสดุ

พื้นที่ของกรมธนารักษ์



กิจกรรมปกป้องทรัพยากร

1

ถ้าไม่ใช่ป่าธรรมชาติดั้งเดิม เป็นพื้นที่ที่มีการใช้งาน
บริเวณอาคาร สถานที่ พื้นที่ที่กำลังจะเปลี่ยนแปลง ให้จัด
อยู่ในกิจกรรมที่ 2 กิจกรรมสำรวจเก็บรวบรวมทรัพยากร



กิจกรรมปักป้ายทรัพยากร

หน่วยงานต่าง ๆ ที่มีพื้นที่ปักป้ายทรัพยากรอยู่ในความรับผิดชอบ จัดทำแผนปฏิบัติงานปัก
พันธุกรรมพืชให้สอดคล้องกับแนวทางการดำเนินงานของ อพ.สธ.

1

จับพิกัดทำขอบเขตพื้นที่ปักป้ายทรัพยากรและอาจขึ้นป้ายแสดง

สำรวจ ทำรหัสประจำพรรณไม้ ทำรหัส จับพิกัด
เพื่อรวบรวมเป็นฐานข้อมูล





กิจกรรมปกป้องทรัพยากร

หน่วยงานต่าง ๆ ที่มีพื้นที่ปกป้องทรัพยากรอยู่ในความรับผิดชอบ จัดทำแผนปฏิบัติงานปกป้องทรัพยากรให้สอดคล้องกับแนวทางการดำเนินงานของ อพ.สธ.



สำรวจ ทำรหัสพิกัด และค่าพิกัดของทรัพยากรชีวภาพอื่น ๆ และทรัพยากรกายภาพเพื่อรวบรวมเป็นฐานข้อมูล

สำรวจเก็บข้อมูลภูมิปัญญาท้องถิ่น วัฒนธรรมที่เกี่ยวข้องกับการใช้ทรัพยากร



สนับสนุนให้มีอาสาสมัครปกป้องรักษาทรัพยากรในพื้นที่ สถานศึกษา และ อปท.



กิจกรรมปักป้ายทรัพยากร

หน่วยงานต่าง ๆ ที่มีพื้นที่ปักป้ายทรัพยากรอยู่ในความรับผิดชอบ จัดทำแผนปฏิบัติงานปักป้ายทรัพยากร ให้สอดคล้องกับแนวทางการดำเนินงานของ อพ.สธ.

1

เครื่องมือที่ใช้ในการสำรวจ ได้แก่แบบฟอร์มใบงาน 9 ใบงาน พร้อมกรอกในตารางไฟล์ excel, F2-M ของ อพ.สธ. หรือ application ต่าง ๆ ของหน่วยงาน, application ของ อพ.สธ.

มีการถ่ายภาพทรัพยากรต่าง ๆ โดยมีการจับพิกัดขอบเขตของพื้นที่ และทรัพยากรในพื้นที่

เตรียมข้อมูลต่าง ๆ ประกอบกับไฟล์ GIS เพื่อลงในฐานข้อมูล ในกิจกรรมที่ 5 กิจกรรมศูนย์ข้อมูลทรัพยากรต่อไป



กิจกรรมสำรวจเก็บรวบรวมทรัพยากร

สำรวจเก็บรวบรวมทรัพยากรทั้งสามฐานทรัพยากร ได้แก่ กายภาพ ชีวภาพ วัฒนธรรมและภูมิปัญญาท้องถิ่น โดยดำเนินงานในพื้นที่ล่อแหลมต่อการเปลี่ยนแปลง

สำรวจเก็บรวบรวมตัวอย่างทรัพยากรทั้งสามฐานทรัพยากร
ในพื้นที่เป้าหมาย บริเวณรัศมีอย่างน้อย 50 กิโลเมตร

2





กิจกรรมสำรวจเก็บรวบรวมทรัพยากร

สำรวจเก็บรวบรวมทรัพยากรทั้งสามฐานทรัพยากร ได้แก่ กายภาพ ชีวภาพ วัฒนธรรมและภูมิปัญญาท้องถิ่น โดยดำเนินงานในพื้นที่ล่อแหลมต่อการเปลี่ยนแปลง

เก็บรวบรวมตัวอย่างแห้งและตัวอย่างดอง
เพื่อเป็นตัวอย่างในการศึกษา ไปไว้ในพิพิธภัณฑ์หรือศูนย์การเรียนรู้ ฯลฯ





กิจกรรมสำรวจเก็บรวบรวมทรัพยากร

สำรวจเก็บรวบรวมทรัพยากรทั้งสามฐานทรัพยากร ได้แก่ กายภาพ ชีวภาพ วัฒนธรรมและภูมิปัญญา โดยดำเนินงานในพื้นที่ล่อแหลมต่อการเปลี่ยนแปลง

เก็บพันธุ์กรรมทรัพยากร

ตัวอย่างพืช

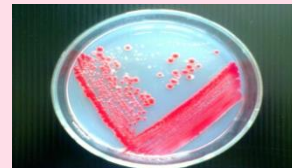


เก็บเมล็ด ต้นพืชมีชีวิต ชิ้นส่วนพืชที่มีชีวิต



ทรัพยากรอื่น ๆ

ตัวอย่างสัตว์ จุลินทรีย์ หิน ดิน น้ำ





กิจกรรมสำรวจเก็บรวบรวมทรัพยากร

สำรวจเก็บรวบรวมทรัพยากรทั้งสามฐานทรัพยากร ได้แก่ กายภาพ ชีวภาพ วัฒนธรรมและภูมิปัญญา โดยดำเนินงานในพื้นที่ล่อแหลมต่อการเปลี่ยนแปลง

เครื่องมือที่ใช้ในการสำรวจ ได้แก่แบบฟอร์มใบงาน 9 ใบงาน พร้อมกรอกในตารางไฟล์ excel, F2-M ของ อพ.สธ. หรือ application ต่าง ๆ ของหน่วยงาน

มีการถ่ายภาพทรัพยากรต่าง ๆ โดยมีการจับพิกัด ขอบเขตของพื้นที่ และทรัพยากรในพื้นที่

เตรียมข้อมูลต่าง ๆ ประกอบกับไฟล์ GIS เพื่อลงในฐานข้อมูล ในกิจกรรมที่ 5 กิจกรรมศูนย์ข้อมูลทรัพยากรต่อไป



กิจกรรมปลูกรักษาทรัพยากร

นำพันธุ์กรรมไปเพาะปลูก เลี้ยงและขยายพันธุ์ในพื้นที่ปลอดภัย หรือมีการเก็บรักษาในรูปแบบเมล็ด และเนื้อเยื่อ เก็บในรูปแบบพันธุ์กรรมหรือดีเอ็นเอ



ปลูกรักษาต้นพันธุ์กรรมพืชในแปลงปลูก



ตรวจสอบพืชปราศจากโรคก่อนการเก็บรักษา

เก็บรักษาในรูปแบบเมล็ด ในรูปของธนาคารพันธุ์กรรม





กิจกรรมปลูกรักษาทรัพยากร

นำพันธุกรรมไปเพาะปลูก เลี้ยงและขยายพันธุ์ในพื้นที่ปลอดภัย หรือมีการเก็บรักษาในรูปแบบเมล็ด และเนื้อเยื่อ เก็บในรูปแบบสารพันธุกรรมหรือดีเอ็นเอ



เก็บรักษาโดยการเพาะเลี้ยงเนื้อเยื่อ และไนโตรเจนเหลว (cryopreservation)

เก็บรักษาในรูปแบบสารพันธุกรรม DNA ของพืช สัตว์ และจุลินทรีย์



สร้างสวนพฤกษศาสตร์ สวนรุกขชาติ สวนสาธารณะ ปลูกในสถานศึกษา และจัดทำฐานข้อมูล



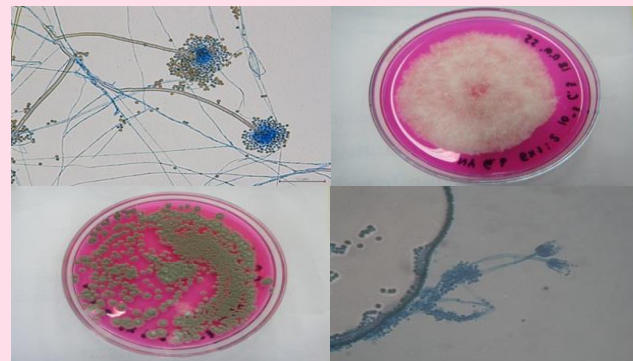


กิจกรรมปลูกรักษาทรัพยากร

นำพันธุ์กรรมไปเพาะปลูก เลี้ยงและขยายพันธุ์ในพื้นที่ปลอดภัย หรือมีการเก็บรักษาในรูปแบบเมล็ด และเนื้อเยื่อ เก็บในรูปแบบสารพันธุ์กรรมหรือดีเอ็นเอ

ขยายพันธุ์พืช ปลูกพันธุ์กรรมพืชและบันทึกการเจริญเติบโต
ทำแผนที่และปักต้นไม้พันธุ์กรรม

พันธุ์กรรมสัตว์หรือจุลินทรีย์ ให้มีสถานที่หรือ
ห้องปฏิบัติการในการเก็บรักษา



3



กิจกรรมปลูกรักษาทรัพยากร

นำพันธุ์กรรมไปเพาะปลูก เลี้ยงและขยายพันธุ์ในพื้นที่ปลอดภัย หรือมีการเก็บรักษาในรูปเมล็ดและเนื้อเยื่อ เก็บในรูปสารพันธุกรรมหรือดีเอ็นเอ



เครื่องมือที่ใช้ในการเก็บข้อมูล ได้แก่แบบฟอร์มใบงาน 9 ใบงาน พร้อมกรอกในตารางไฟล์ excel, F2-M ของ อพ.สธ. หรือ application ต่าง ๆ ของหน่วยงาน

มีการถ่ายภาพทรัพยากรต่าง ๆ โดยมีการจับพิกัดขอบเขตของพื้นที่ และทรัพยากรในพื้นที่

เตรียมข้อมูลต่าง ๆ ประกอบกับไฟล์ GIS เพื่อลงในฐานข้อมูล ในกิจกรรมที่ 5 กิจกรรมศูนย์ข้อมูลทรัพยากรต่อไป

2. การการใช้ประโยชน์ทรัพยากร



4

กิจกรรมอนุรักษ์และใช้ประโยชน์ทรัพยากร

5

กิจกรรมศูนย์ข้อมูลทรัพยากร

6

กิจกรรมวางแผนพัฒนาทรัพยากร

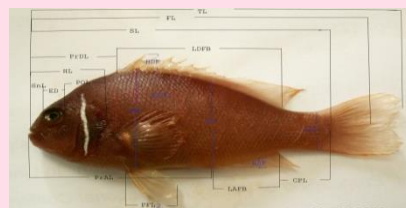
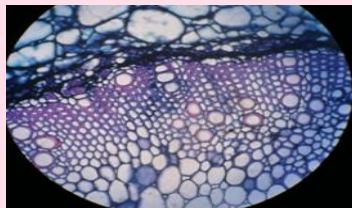


กิจกรรมอนุรักษ์และใช้ประโยชน์ทรัพยากร

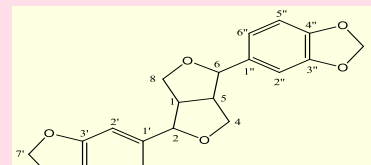
ศึกษาประเมินพันธุ์กรรมพืช และทรัพยากรอื่น ๆ ที่สำรวจ เก็บรวบรวม และปลูกรักษาไว้ ทั้งในสภาพธรรมชาติ แปลงทดลอง และในห้องปฏิบัติการ วางแผนและดำเนินการวิจัย นำไปสู่ การอนุรักษ์และใช้ประโยชน์อย่างยั่งยืน โดยเป็นโจทย์ทรัพยากรมาจากท้องถิ่น

วิเคราะห์ทางกายภาพ ตัวอย่างดิน น้ำ จากแหล่งกำเนิด

ศึกษาทางด้านชีววิทยา สัตววิทยา สรีรวิทยา ชีวเคมี



ศึกษาด้านโภชนาการ สารสำคัญ เภสัชวิทยา



4



กิจกรรมอนุรักษ์และใช้ประโยชน์ทรัพยากร

ศึกษาประเมินพันธุกรรมพืช และทรัพยากรอื่น ๆ ที่สำรวจ เก็บรวบรวม และปลูกรักษาไว้ ทั้งในสภาพธรรมชาติ แปลงทดลอง และในห้องปฏิบัติการ วางแผนและดำเนินการวิจัย นำไปสู่การอนุรักษ์และใช้ประโยชน์อย่างยั่งยืน โดยเป็นโจทย์ทรัพยากรมาจากท้องถิ่น

4

ศึกษาวิจัยการขยายพันธุ์พืช, สัตว์, จุลินทรีย์ ฯลฯ

ศึกษาการปลูก การเลี้ยง การเขตกรรม



ศึกษาการจำแนกสายพันธุ์โดยวิธีทางชีวโมเลกุล



กิจกรรมอนุรักษ์และใช้ประโยชน์ทรัพยากร

ศึกษาประเมินพันธุกรรมพืช และทรัพยากรอื่น ๆ ที่สำรวจ เก็บรวบรวม และปลูกรักษาไว้ ทั้งในสภาพธรรมชาติ แปลงทดลอง และในห้องปฏิบัติการ วางแผนและดำเนินการวิจัย นำไปสู่การอนุรักษ์และใช้ประโยชน์อย่างยั่งยืน โดยเป็นโจทย์ทรัพยากรมาจากท้องถิ่น

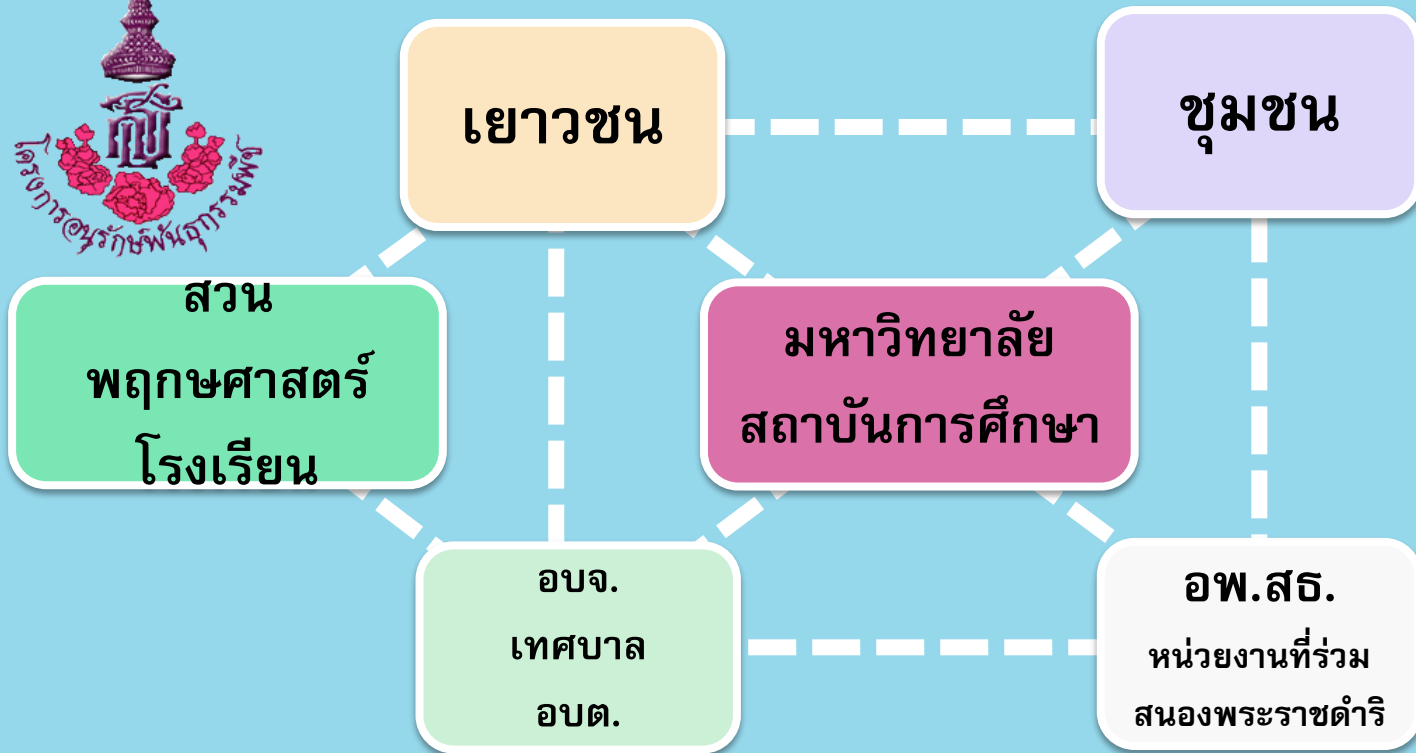
4

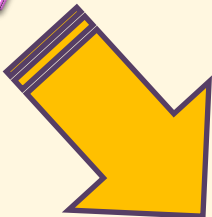
ศึกษาการสร้างผลิตภัณฑ์ต่าง ๆ ที่เป็นผลผลิตจากทรัพยากรต่าง ๆ เช่นยา อาหาร เครื่องสำอาง ฯลฯ

ศึกษาการสร้างผลิตภัณฑ์ต่าง ๆ ที่ใช้ภูมิปัญญาท้องถิ่นมาประยุกต์ใช้

ศึกษาการจำแนกสายพันธุ์โดยวิธีทางชีวโมเลกุล

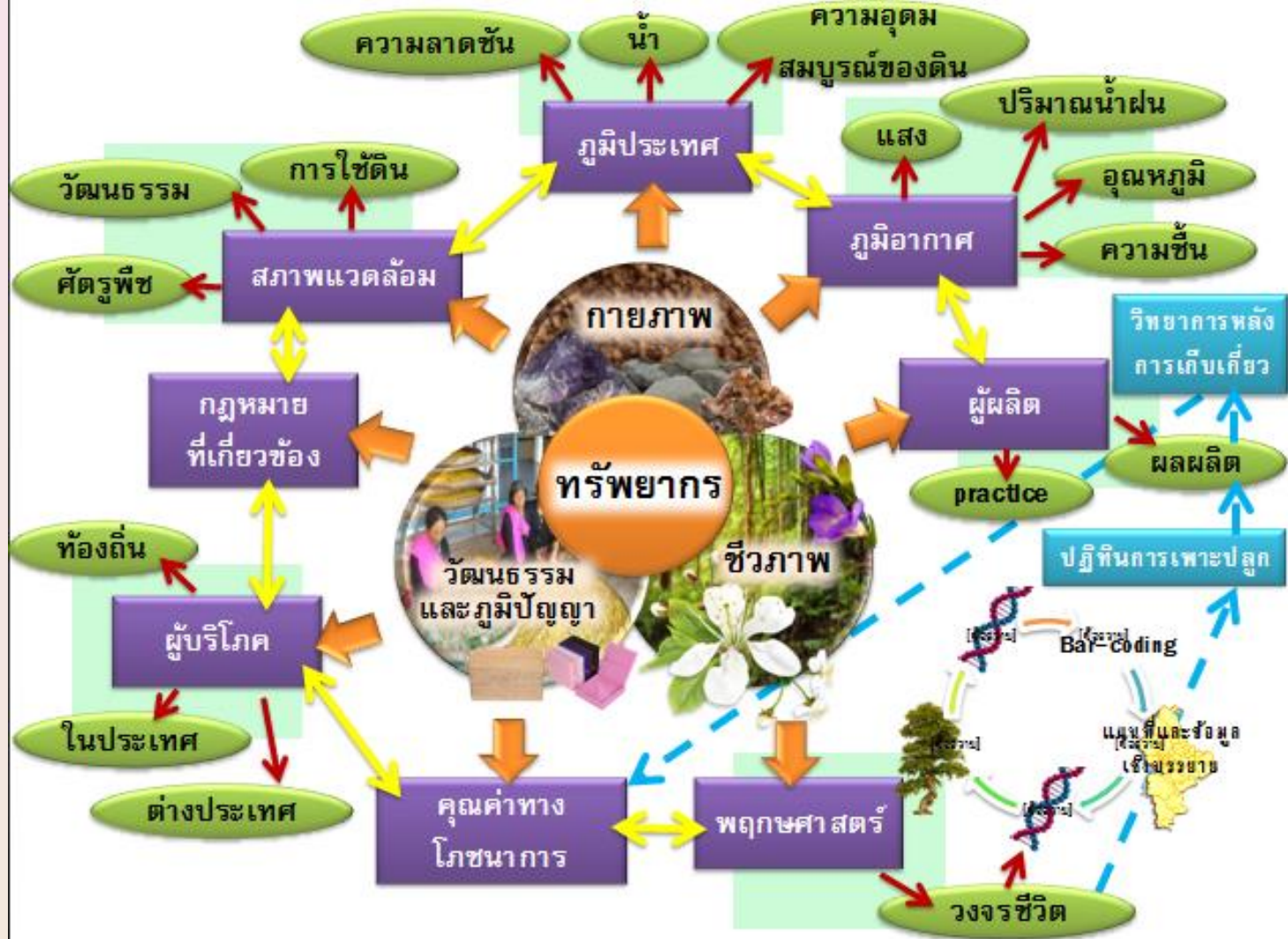






ตอบโจทย์ท้องถิ่น







แผนงานวิจัยเพื่อการลงทุน



ประเด็น ที่มา ทำไมถึงทำวิจัยเรื่องนี้ ทำ
แล้วได้อะไร นำไปใช้ประโยชน์อะไร ใคร
ใช้ประโยชน์

เหตุผลที่ทีมงานวิจัยนี้สามารถดำเนินงานได้ (มีความรู้ความชำนาญ มี
เครื่องมือ อุปกรณ์ มีเครือข่าย)

ทำงานร่วมกับชุมชนในท้องถิ่น



...โครงการวิจัย ต้องเป็นแผนงานวิจัย
มีการบูรณาการ ไม่ได้ทำเป็นโครงการเดี่ยว ๆ...





แผนงานวิจัย การอนุรักษ์
และใช้ประโยชน์ นักวิจัย
เป็น 5 กลุ่ม





กลุ่มที่ 1

พื้นฐาน นักอนุกรมวิธาน นักชีววิทยา เรียนรู้วงจรชีวิต
พืชท้องถิ่น นักสรีรวิทยา ศึกษาปัจจัยที่มีผลกับการ
เจริญเติบโต น้ำ ปุ๋ย แสง ฯลฯ ไปจนถึงนักชีวโมเลกุล
เพื่อรักษาสีทอ

กลุ่มที่ 2

ขยายพันธุ์ ปลูกเลี้ยง เขตกรรม คัดเลือก ปรับปรุงพันธุ์



กลุ่มที่ 3

วิเคราะห์สารสำคัญ นักเคมีวิเคราะห์ แต่ละ
สารสำคัญ นำไปสู่การใช้ประโยชน์ที่แตกต่าง

กลุ่มที่ 4

นักโภชนาการ



กลุ่มที่ 5

นักวิจัยเป็นผลิตภัณฑ์ต่าง ๆ
อาหาร เครื่องนุ่งห่ม
เครื่องใช้ไม้สอย ยา เครื่องสำอาง
และแผนการตลาด



พืชอนุรักษ์ อพ.สธ.



กล้วยไม้



ทุเรียน



สัก



มะเกี๋ยง



น้อยหน่าเครือ



ชาเมียง



มะกิง



ดินฮั่งตอย



ยางนา



งานศูนย์ข้อมูลพันธุกรรมทุเรียน
(กิจกรรมที่ 5 กิจกรรมศูนย์ข้อมูลพันธุกรรมพืช)

การจัดทำฐานข้อมูลพันธุกรรมทุเรียนโดยใช้ข้อมูลจากกรอบการเรียนรู้ทรัพยากรและกรอบการใช้ประโยชน์เพื่อเป็นข้อมูลนำไปสู่การวางแผนพัฒนาพันธุ์ทุเรียน

งานวางแผนพัฒนาพันธุ์ทุเรียน
(กิจกรรมที่ 6 กิจกรรมวางแผนพัฒนาพันธุ์ทุเรียน)

โดยนำข้อมูลจากฐานข้อมูลพันธุกรรมทุเรียนมาดำเนินการวิเคราะห์และวิเคราะห์ข้อมูลเพื่อนำไปสู่การศึกษาวิจัยการวางแผนการปรับปรุงพันธุ์ทุเรียนให้สอดคล้องกับวัตถุประสงค์และเป้าหมายของการใช้ประโยชน์เช่น อาหาร เครื่องดื่ม ยา ผลิตภัณฑ์เสริมสุขภาพ และสารตั้งต้นต่าง ๆ โดยความร่วมมือของหน่วยงานที่ร่วมสนองพระราชดำริที่มีความเชี่ยวชาญในด้านต่างๆ มาวิเคราะห์และสังเคราะห์ข้อมูลที่มีและวางแผนร่วมกัน

กรอบการเรียนรู้ทรัพยากร

การสร้างเก็บรวบรวมพันธุกรรมทุเรียน
(กิจกรรมที่ 2 กิจกรรมสร้างเก็บรวบรวมพันธุกรรมพืช)

อพ.สธ. สนับสนุนให้องค์กรปกครองส่วนท้องถิ่นที่ร่วมสนองพระราชดำริ อพ.สธ. ในฐานะวิทยากรท้องถิ่น ดำเนินงาน

1. การสำรวจทุเรียนในท้องถิ่น
2. การรวบรวมองค์ความรู้เกี่ยวกับทุเรียนในท้องถิ่น
3. การรวบรวมภูมิปัญญาและวัฒนธรรมที่เกี่ยวข้อง

การปลูกรักษาพันธุกรรมทุเรียน
(กิจกรรมที่ 3 กิจกรรมปลูกรักษาพันธุกรรมพืช)

อพ.สธ. สนับสนุนให้องค์กรปกครองส่วนท้องถิ่นที่ร่วมสนองพระราชดำริ อพ.สธ. สร้างแหล่งรวบรวมพันธุ์ทุเรียนที่อยู่ในท้องถิ่น โดยร่วมกับหน่วยงานที่ร่วมสนองพระราชดำริ อพ.สธ. เช่นมหาวิทยาลัยในท้องถิ่นกรมวิชาการเกษตรส่งเสริมการเกษตร ฯลฯ

1. พื้นที่ของหน่วยงานที่ร่วมสนองพระราชดำริ อพ.สธ. ที่อยู่ในท้องถิ่น
2. พื้นที่องค์กรปกครองส่วนท้องถิ่น
3. พื้นที่สถานศึกษาในท้องถิ่น
4. พื้นที่สวนเกษตรในท้องถิ่น
5. แปลงรวบรวมพันธุ์ทุเรียน

กรอบการสร้างจิตสำนึก

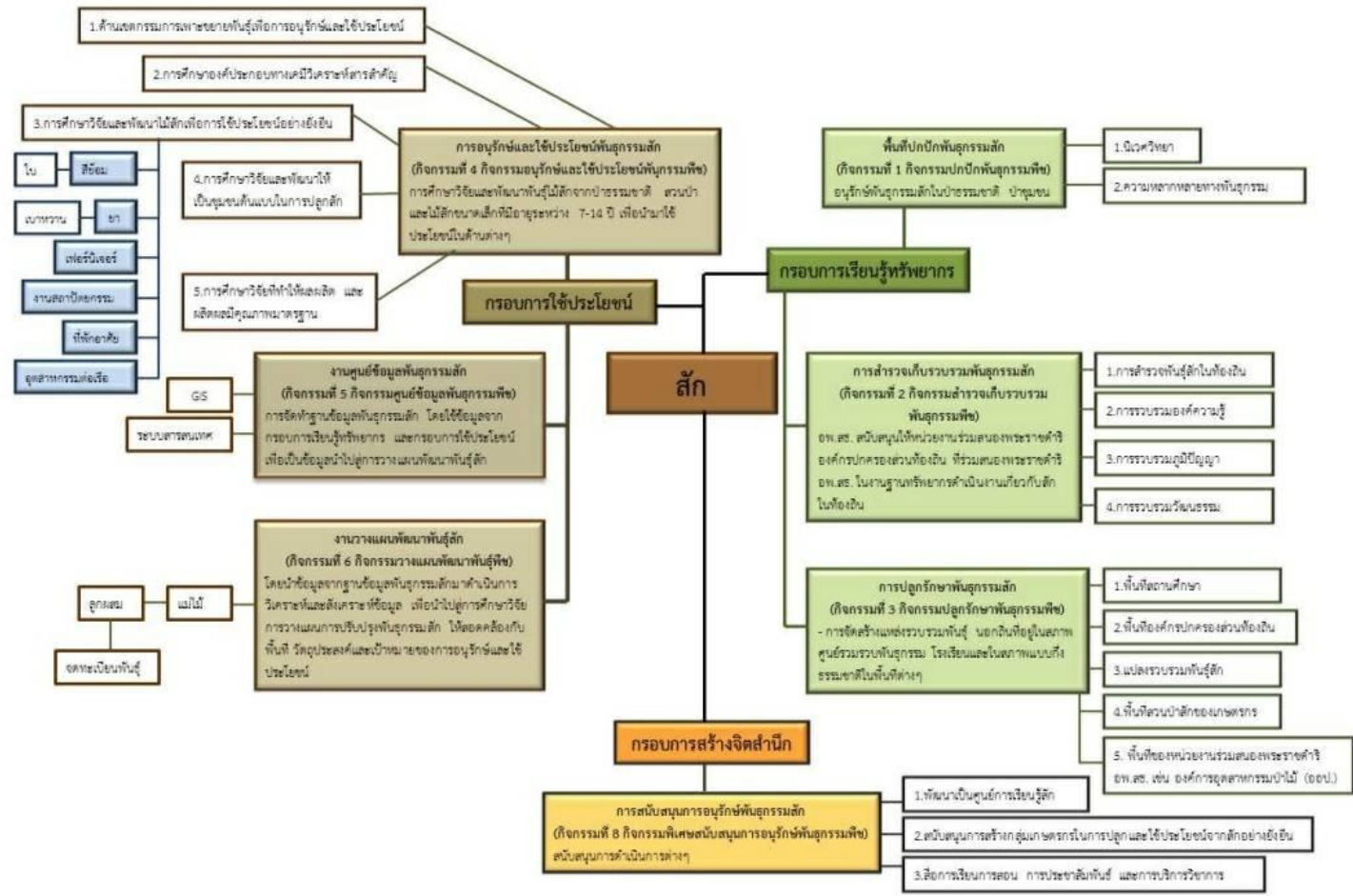
การสนับสนุนการอนุรักษ์พันธุกรรมทุเรียน
(กิจกรรมที่ 8 กิจกรรมพิเศษสนับสนุนการอนุรักษ์พันธุกรรมพืช)

- การพัฒนาเป็นศูนย์การเรียนรู้ ทุเรียน
- สนับสนุนการสร้างกลุ่มเกษตรกรให้ใช้ประโยชน์จากทุเรียนอย่างยั่งยืน
- สื่อการเรียนการสอน/การบริการวิชาการ/การเผยแพร่และประชาสัมพันธ์

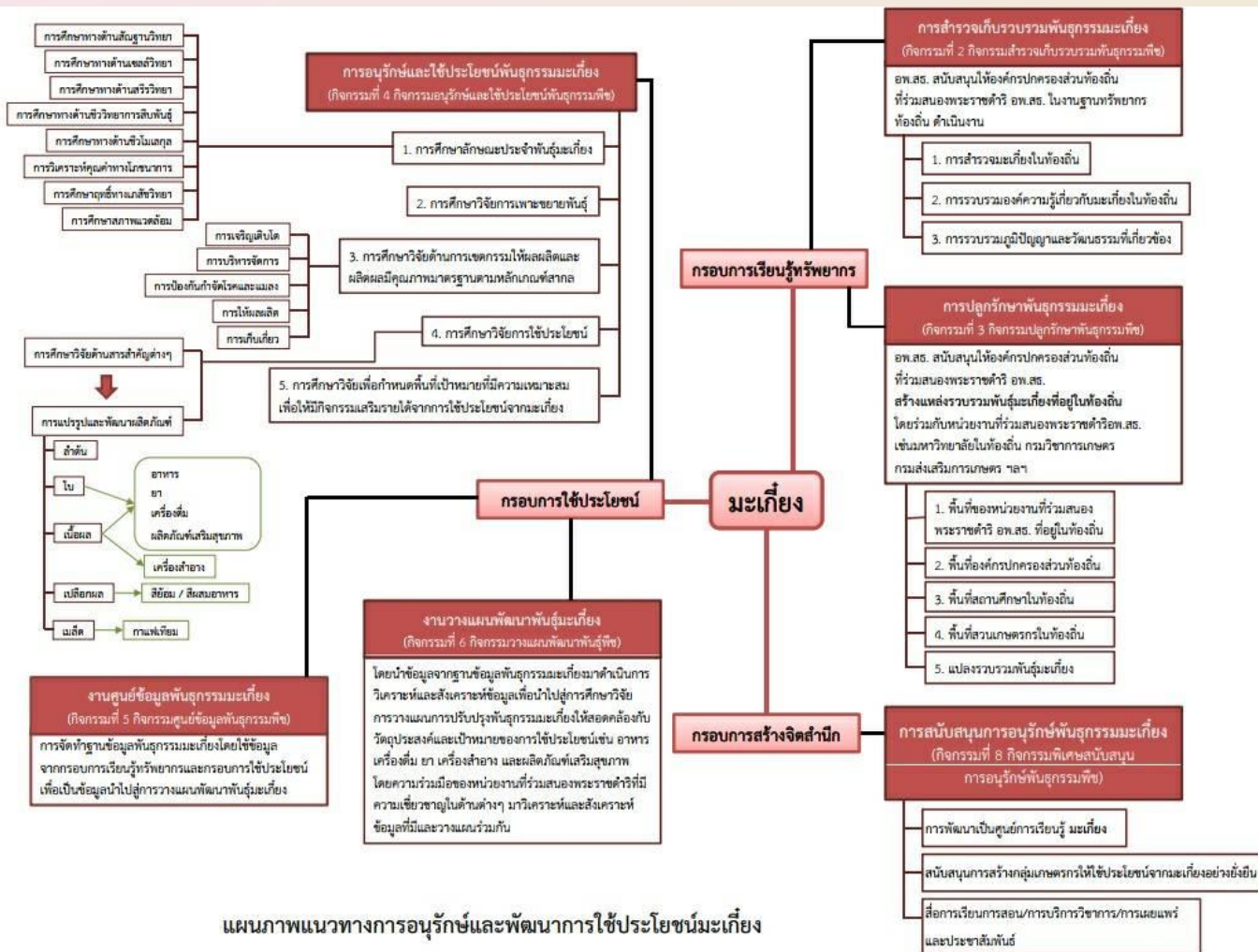
ทุเรียน

กรอบการใช้ประโยชน์

แผนภาพแนวทางการอนุรักษ์และพัฒนาการใช้ประโยชน์ทุเรียน



แผนภาพแนวทางการอนุรักษ์และพัฒนาการใช้ประโยชน์สัก

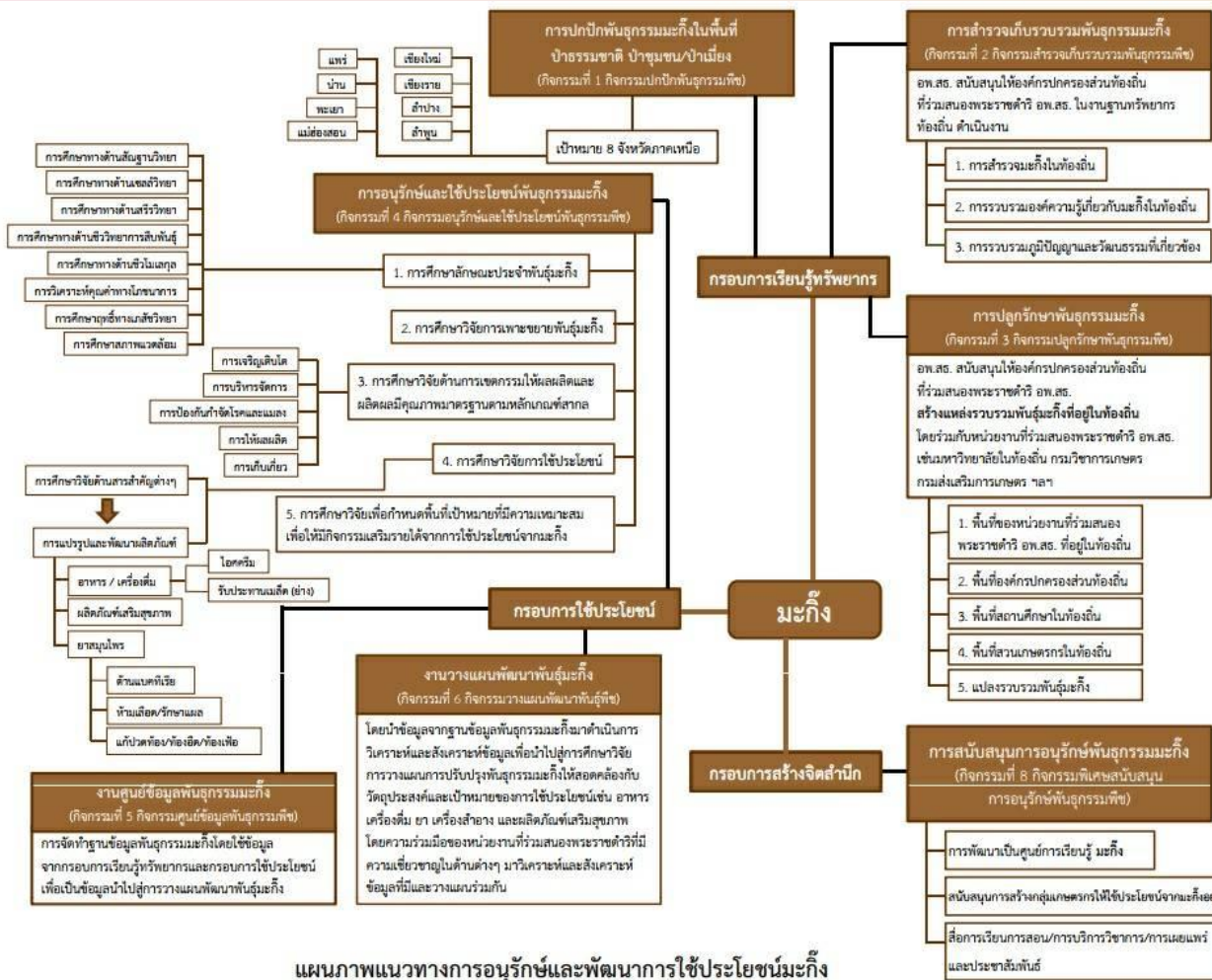


แผนภาพแนวทางการอนุรักษ์และพัฒนาการใช้ประโยชน์มะเกี๋ยง

photo by freepik



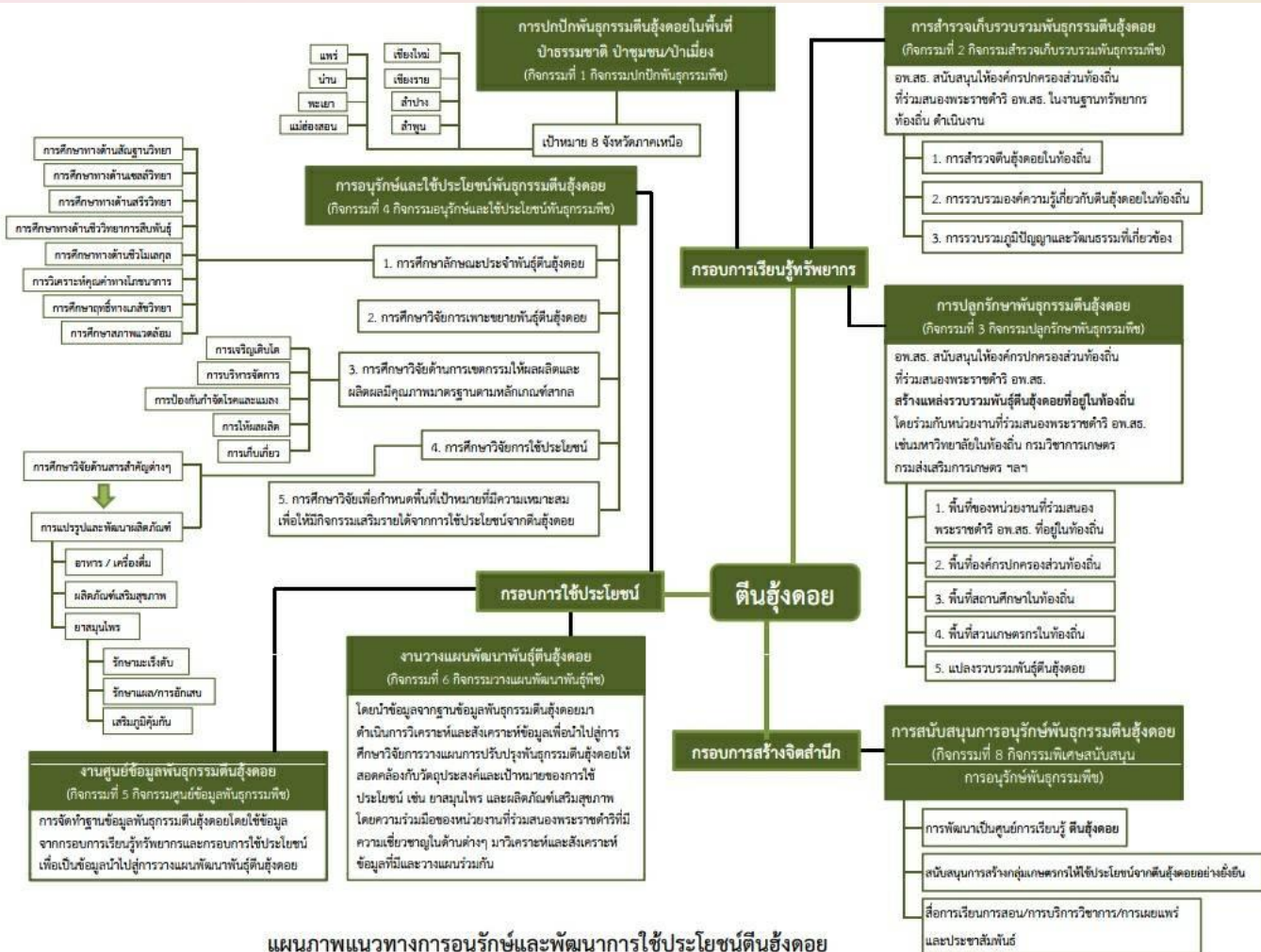
มะเกี๋ยง ผลไม้จืด ที่ประโยชน์ไม่จืด
ซินโครตรอน ม.แม่โจ้-แพร่ ร่วมกับเอกชน
พร้อมต่อยอดสู่เชิงพาณิชย์



แผนภาพแนวทางการอนุรักษ์และพัฒนการใช้ประโยชน์มะกิ้ง

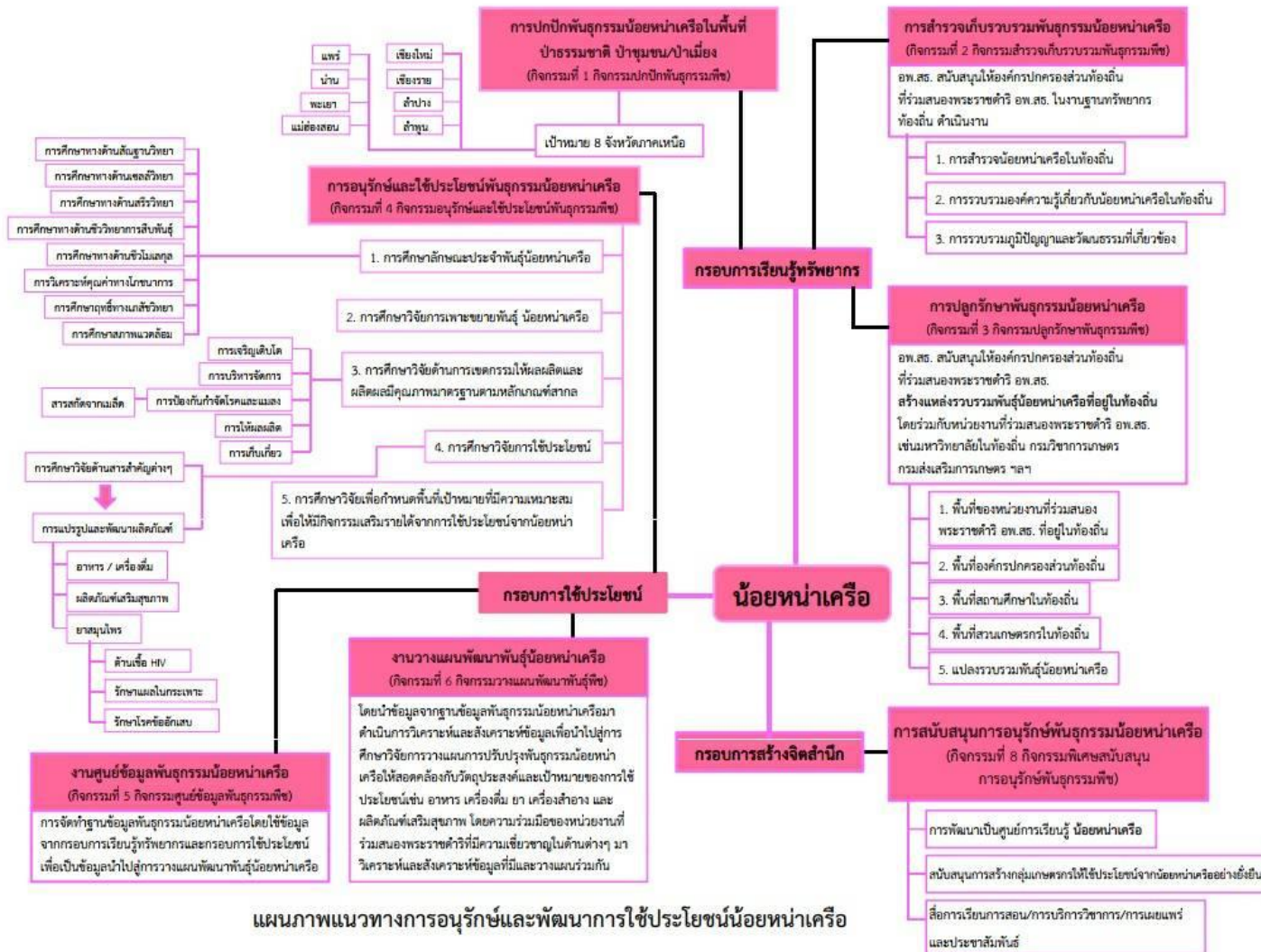


photo by Supadarath



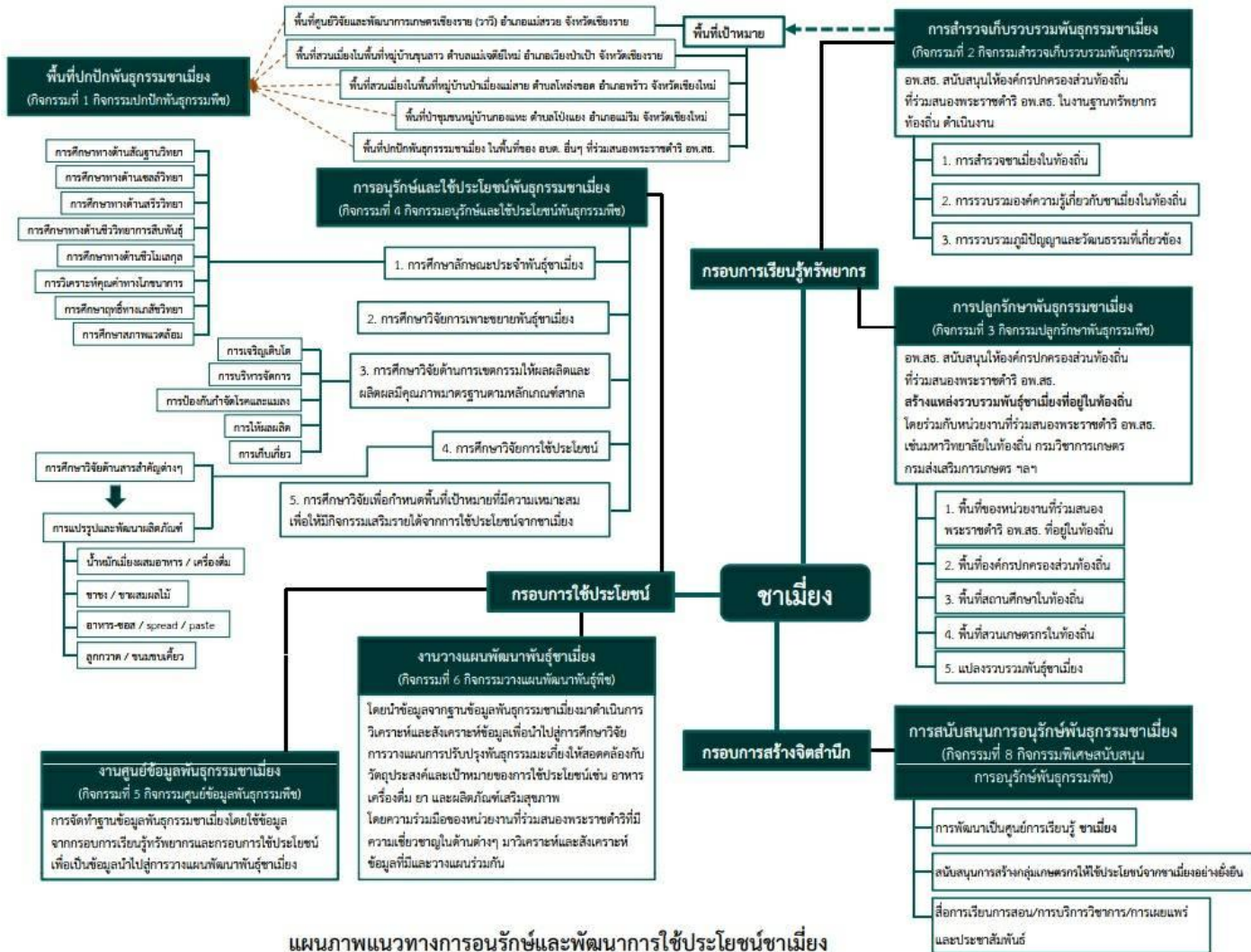
แผนภาพแนวทางการอนุรักษ์และพัฒนาการใช้ประโยชน์ที่ดินยั่งยืน



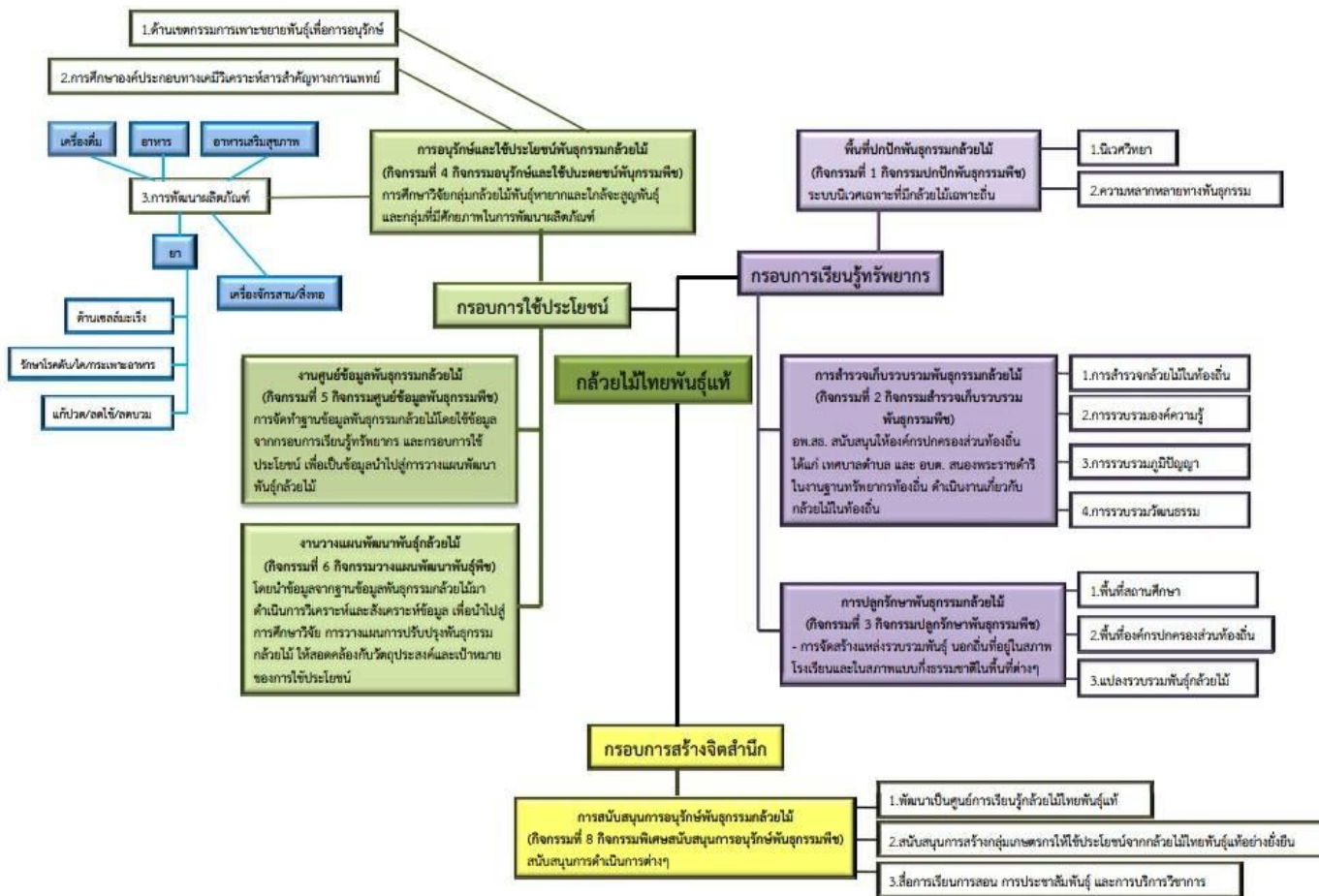


แผนภาพแนวทางการอนุรักษ์และพัฒนาการใช้ประโยชน์นอทยานนอยหน้าเคเรือ

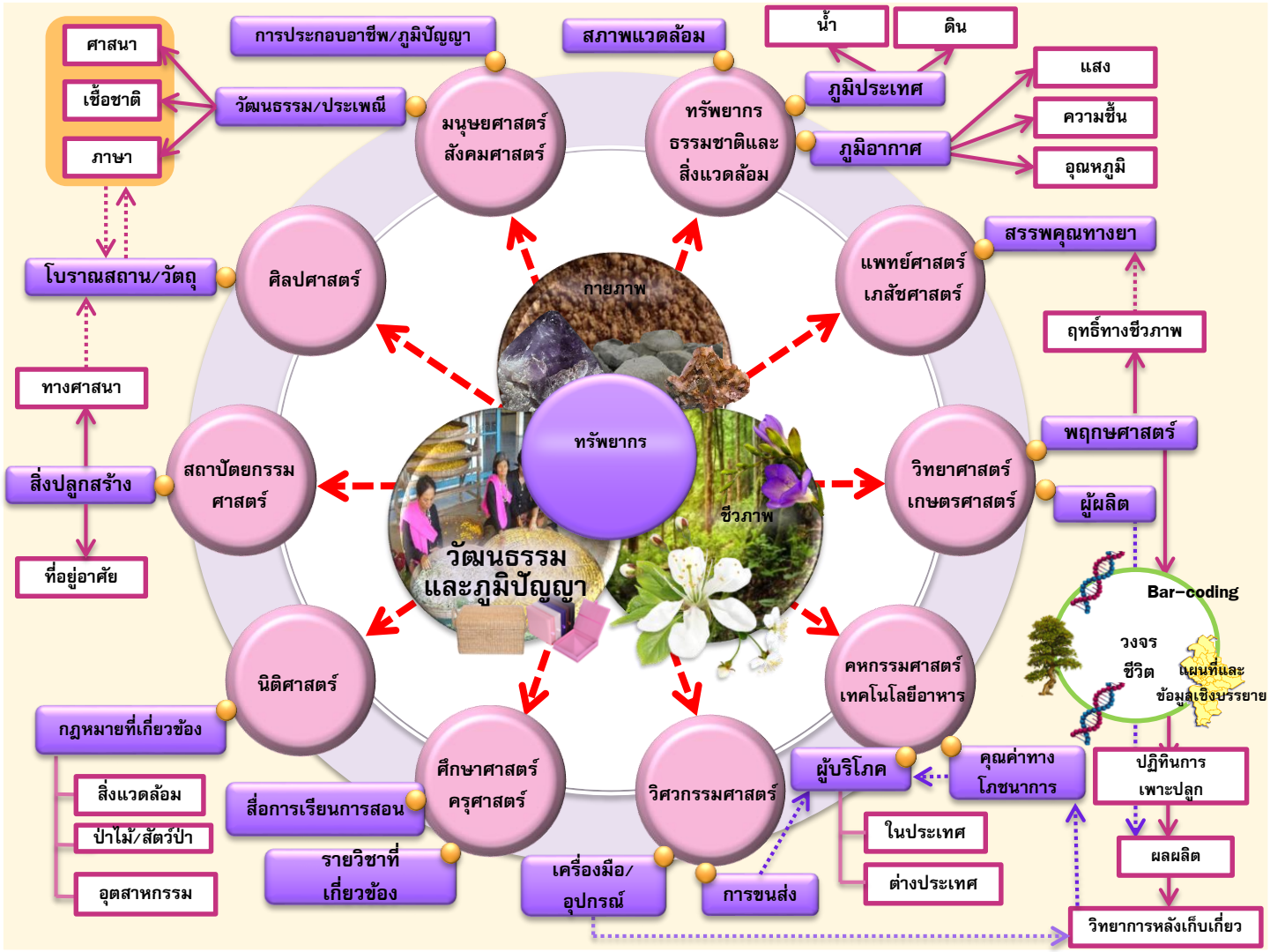




แผนภาพแนวทางการอนุรักษ์และพัฒนาการใช้ประโยชน์ชาเมือง



แผนภาพแนวทางการอนุรักษ์และพัฒนาการใช้ประโยชน์กล้วยไม้ไทยพันธุ์แท้





งบประมาณในการดำเนินงานสนองพระราชดำริ อพ.สธ. ของกลุ่มมหาวิทยาลัย (G5 และ G6)

- งานที่อยู่ในกรอบแผนแม่บทซึ่งใช้งบประมาณปกติของมหาวิทยาลัย เช่น
- งบการเรียน การสอน การวิจัย การบริการวิชาการ การทำนุบำรุงศิลปวัฒนธรรม
- งานที่ไม่ใช้งบประมาณสามารถนำมาสนองพระราชดำริ
- งานจากแหล่งทุนที่อยู่ในกระทรวง อว. และหน่วยงานอื่น ๆ ทั้งภาครัฐและเอกชน

สามารถลงในกรอบแผนแม่บทได้ ถ้ามีแนวทางสอดคล้องกับกรอบแผนแม่บท อพ.สธ. และได้รับความเห็นชอบจากแหล่งทุนและได้รับความเห็นชอบต่อคณะกรรมการดำเนินงานหรือคณะทำงาน อพ.สธ.ของหน่วยงานนั้น



ชื่อของโครงการที่ดำเนินงานสนองพระราชดำริ อพ.สธ.
ของกลุ่มมหาวิทยาลัย (G5 และ G6)

- ในชื่อของโครงการไม่ต้องใส่ชื่อ อพ.สธ.
- ในวัตถุประสงค์และที่มา ให้เขียนวัตถุประสงค์เพื่อสนองพระราชดำริ อพ.สธ. และในที่มาในการจัดทำโครงการให้มีส่วนที่เกี่ยวข้องกับการสนองพระราชดำริ อพ.สธ.



แผนแม่บท อพ.สธ. -มหาวิทยาลัย

นำไปใช้ประโยชน์กับชุมชน

นำไปใช้จัดการเรียนการสอน

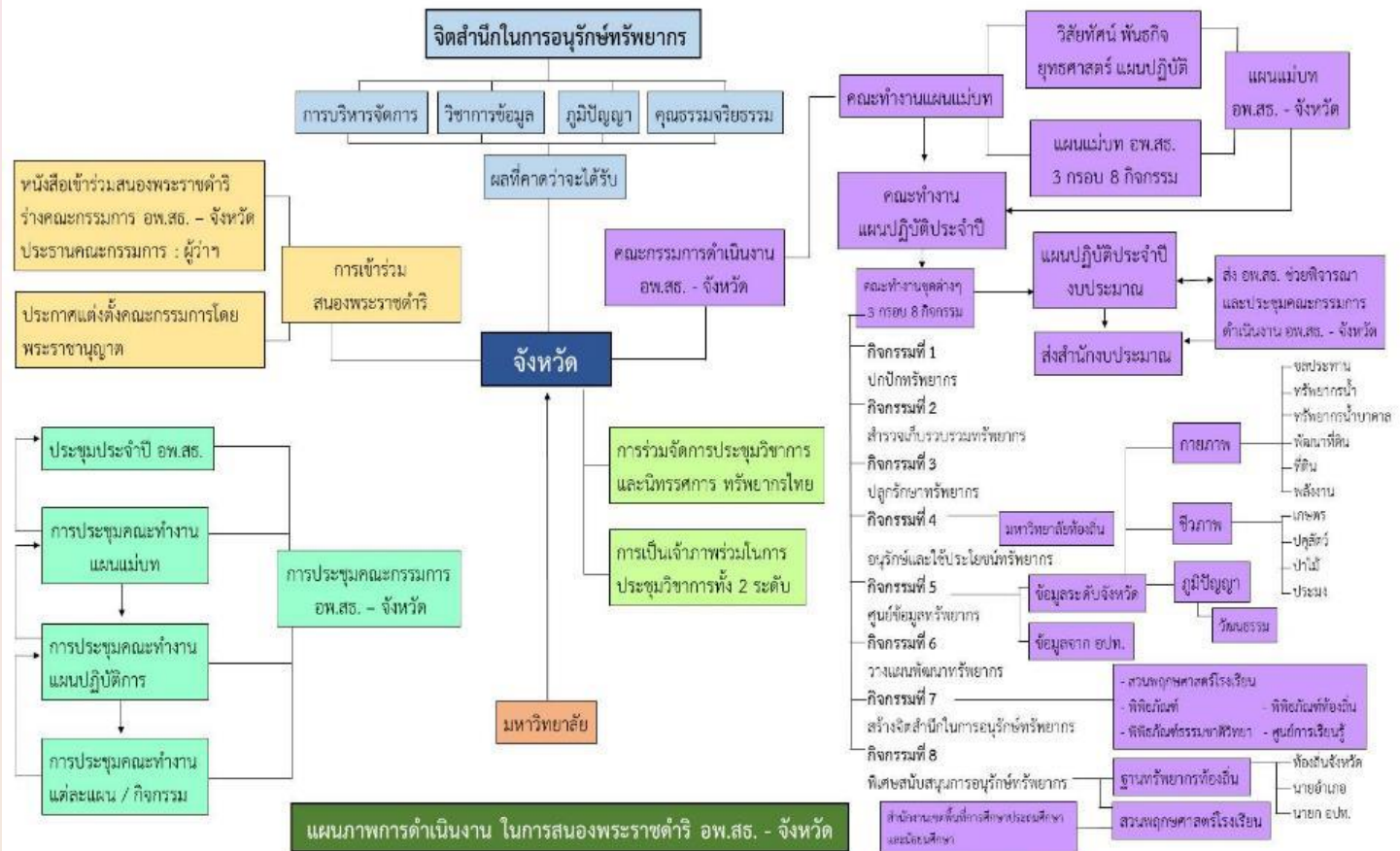
ศึกษาวิเคราะห์ข้อมูล

บันทึกข้อมูล

สำรวจ

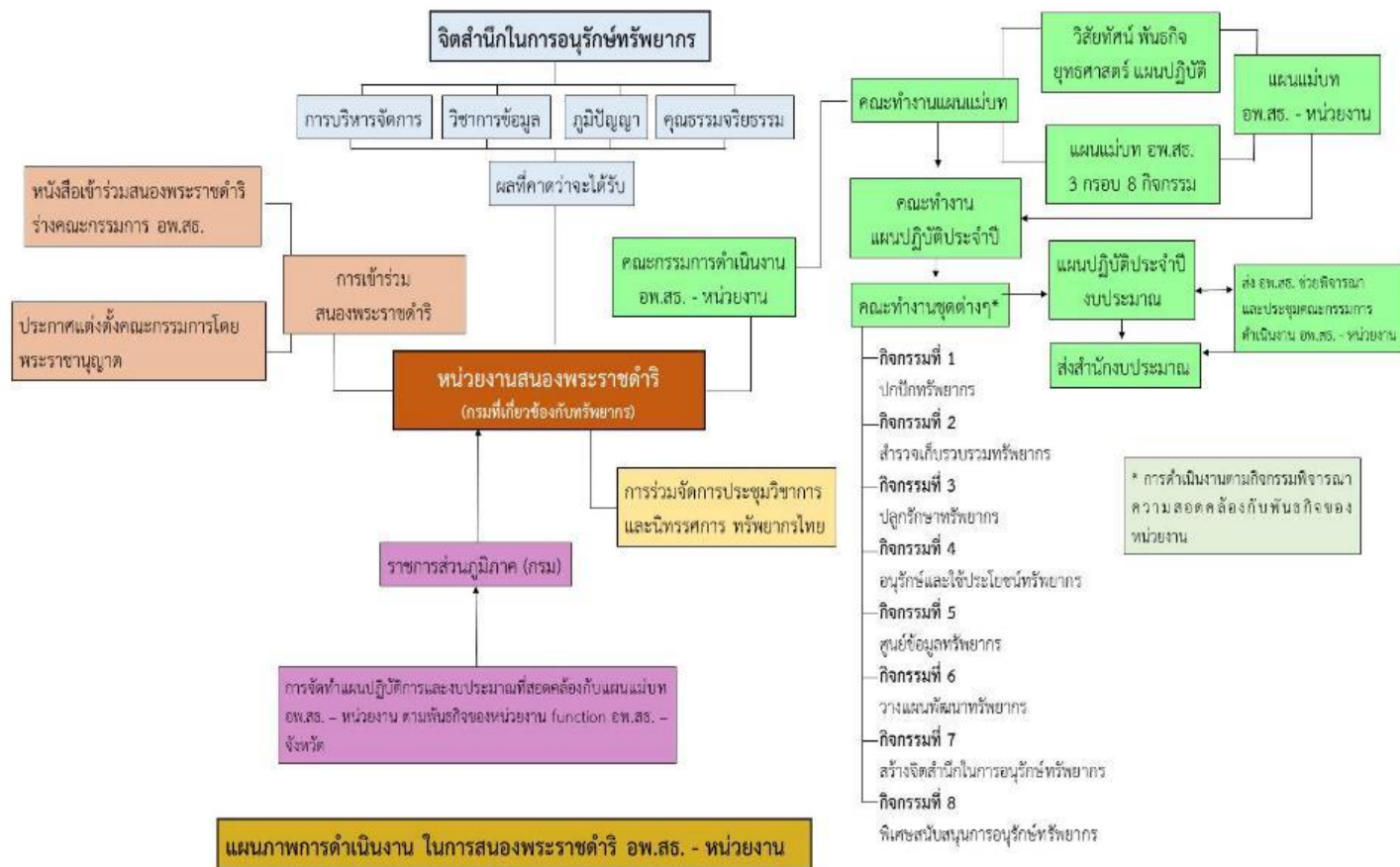


แผนภาพการดำเนินงานในการสนองพระราชดำริ อพ.สธ. - จังหวัด

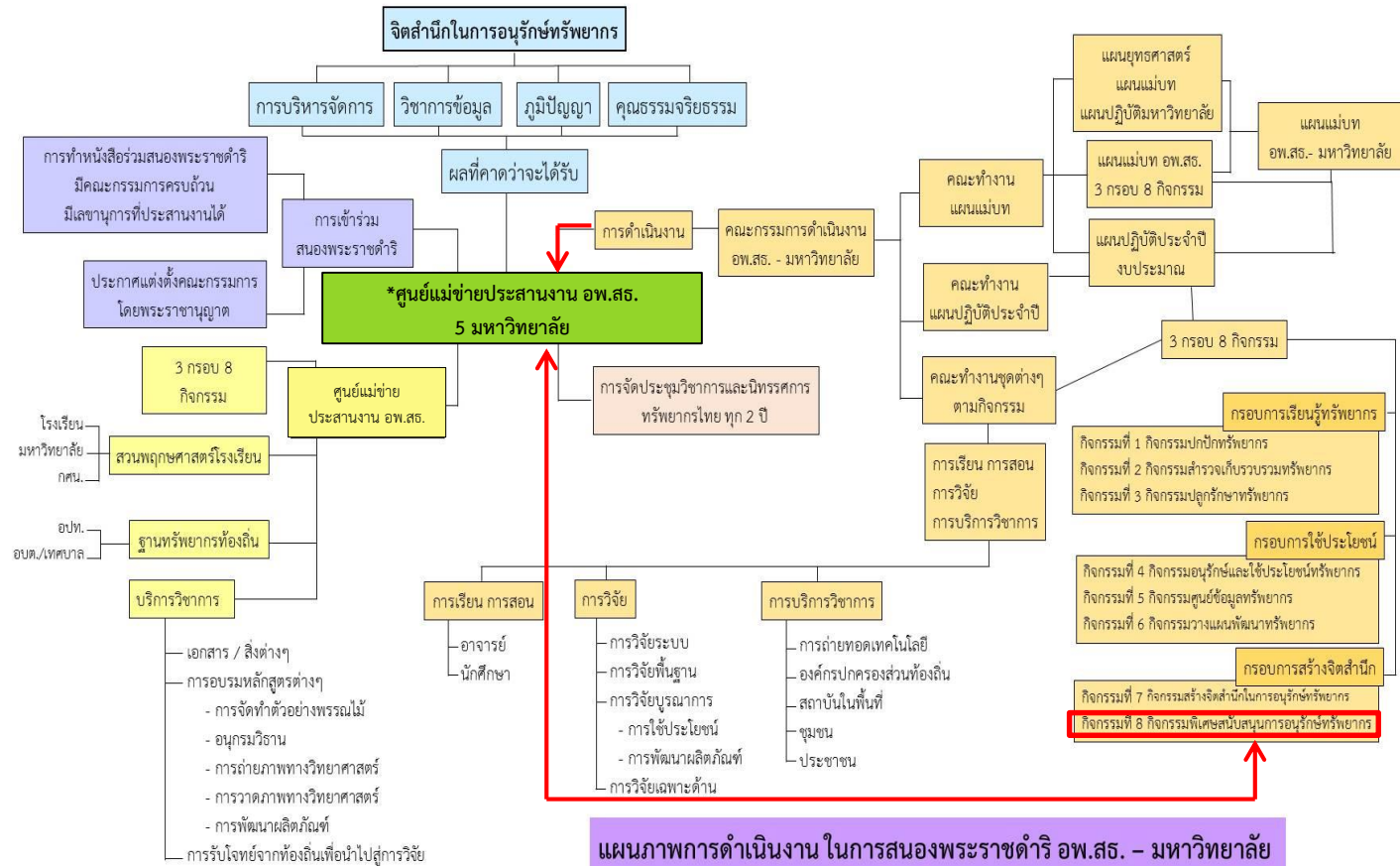


แผนภาพการดำเนินงาน ในการสนองพระราชดำริ อพ.สธ. - จังหวัด

แผนภาพการดำเนินงานในการสนองพระราชดำริ อพ.สธ. - หน่วยงานสนองพระราชดำริ



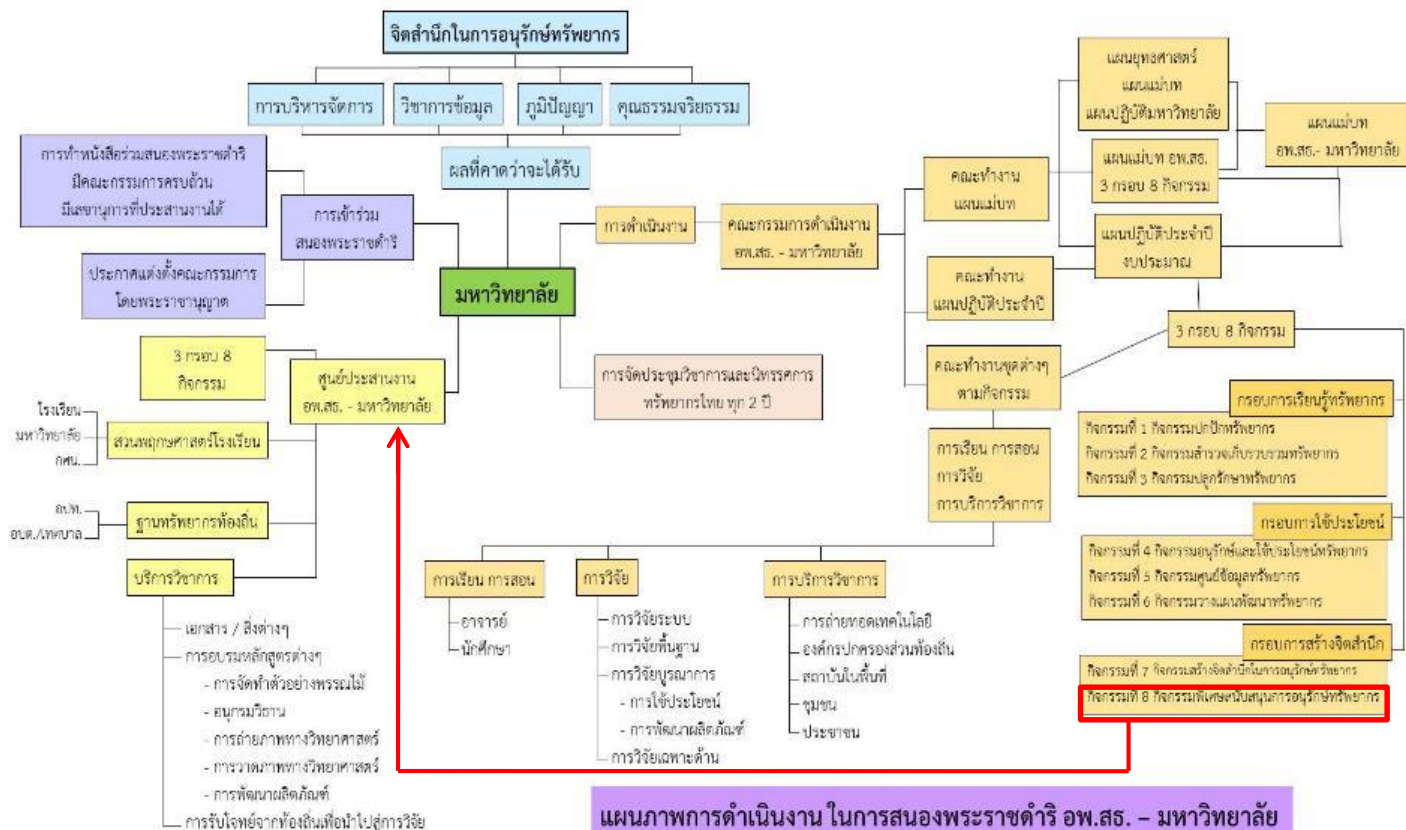
แผนภาพการดำเนินงานในการสนองพระราชดำริ อพ.สธ. - มหาวิทยาลัย



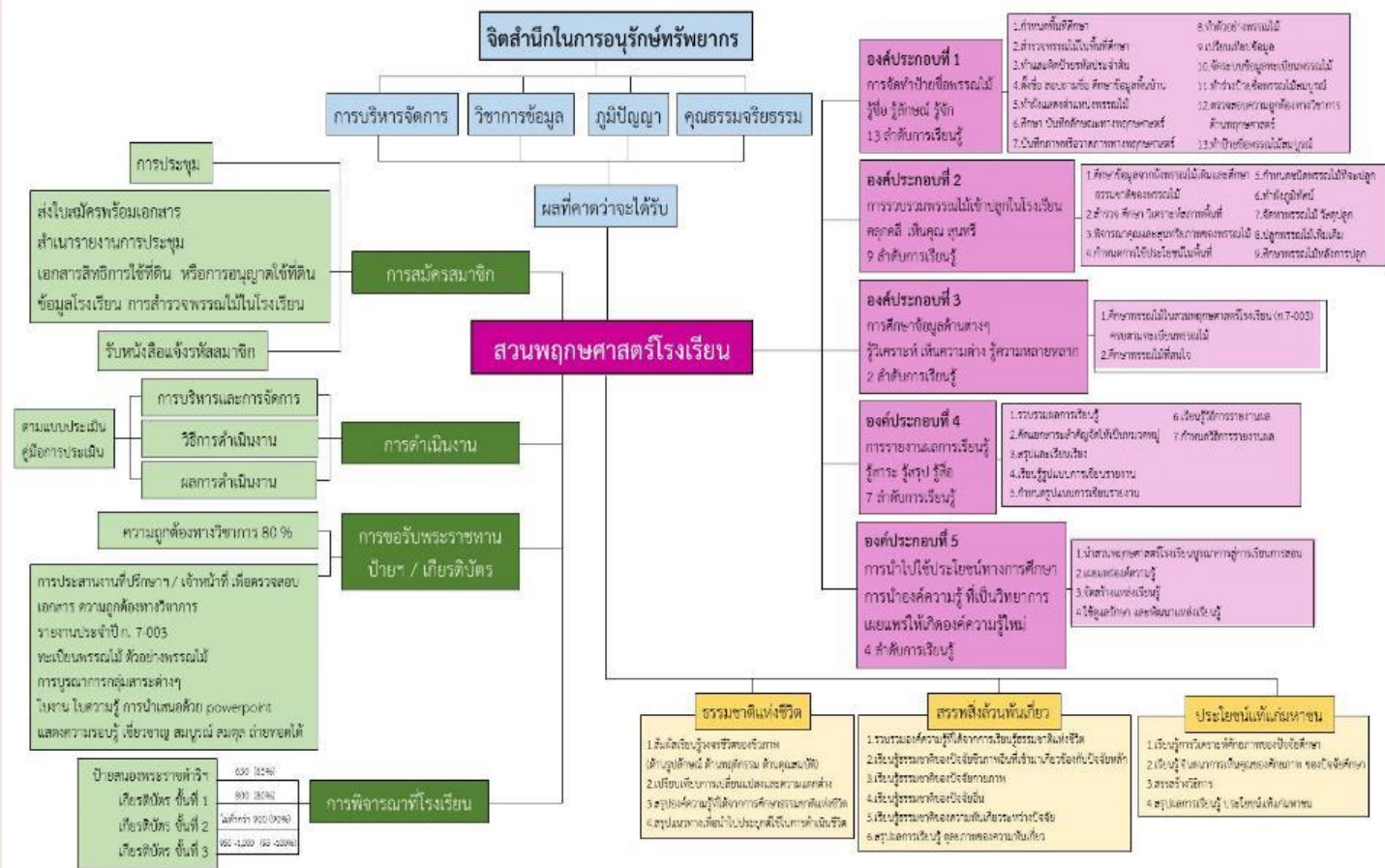
แผนภาพการดำเนินงาน ในการสนองพระราชดำริ อพ.สธ. - มหาวิทยาลัย

*ศูนย์แม่ข่ายประสานงาน อพ.สธ. ภาคเหนือ-มหาวิทยาลัยเชียงใหม่ ภาคตะวันออกเฉียงเหนือตอนบน-มหาวิทยาลัยขอนแก่น ภาคตะวันออกเฉียงเหนือตอนล่าง-มหาวิทยาลัยเทคโนโลยีสุรนารี ภาคกลาง-จุฬาลงกรณ์มหาวิทยาลัย และภาคใต้-มหาวิทยาลัยสงขลานครินทร์

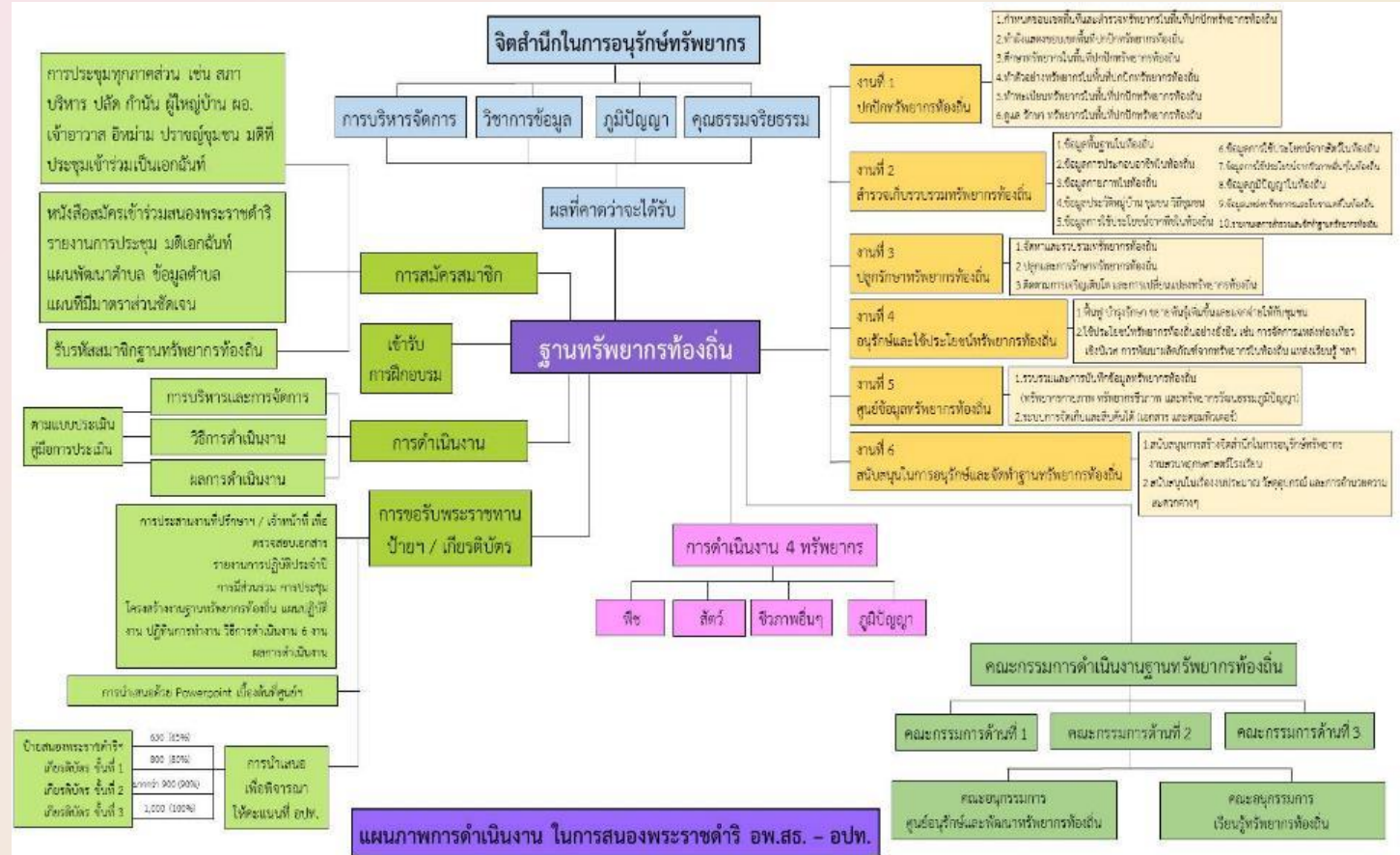
แผนภาพการดำเนินงานในการสนองพระราชดำริ อพ.สธ. - มหาวิทยาลัย



แผนภาพการดำเนินงานในการสนองพระราชดำริ อพ.สธ. – สวนพฤกษศาสตร์โรงเรียน



แผนภาพการดำเนินงานในการสนองพระราชดำริ อพ.สธ. – ฐานทรัพยากรท้องถิ่น



แผนภาพการดำเนินงาน ในการสนองพระราชดำริ อพ.สธ. – อบท.



1 นโยบายและยุทธศาสตร์ อววน. พ.ศ. 2563 - 2570

1. การพัฒนากำลังคนและสถาบันความรู้

- P.1 สร้างระบบผลิตและพัฒนากำลังคนให้มีคุณภาพ
- P.2 การพัฒนากำลังคนระดับสูงรองรับ EEC และระบบเศรษฐกิจสังคมของประเทศ
- P.3 ส่งเสริมการเรียนรู้ตลอดชีวิตและพัฒนาทักษะเพื่ออนาคต
- P.4 ส่งเสริมปัญญาประดิษฐ์เป็นฐานขับเคลื่อนประเทศในอนาคต
- P.5 ส่งเสริมการวิจัยขั้นแนวหน้า และการวิจัยพื้นฐานที่ประเทศไทยมีศักยภาพ
- P.6 พัฒนาโครงสร้างพื้นฐานทางการวิจัยที่สำคัญ



2. การวิจัยและสร้างนวัตกรรมเพื่อตอบโจทย์ท้าทายของสังคม

- P.7 โจทย์ท้าทายด้านทรัพยากร สิ่งแวดล้อม และการเกษตร
- P.8 สังคมสูงวัย
- P.9 สังคมคุณภาพและความมั่นคง

4. การวิจัยและสร้างนวัตกรรมเพื่อการพัฒนาเชิงพื้นที่และลดความเหลื่อมล้ำ

- P.13 นวัตกรรมสำหรับเศรษฐกิจฐานรากและชุมชนนวัตกรรม
- P.14 ขจัดความยากจนแบบเบ็ดเสร็จและแม่นยำ
- P.15 เมืองน่าอยู่และการกระจายศูนย์กลางความเจริญ

3. การวิจัยและสร้างนวัตกรรมเพื่อเพิ่มขีดความสามารถการแข่งขัน

- P.10 ยกระดับขีดความสามารถการแข่งขันและวางรากฐานทางเศรษฐกิจ
- P.11 สร้างและยกระดับศักยภาพวิสาหกิจเริ่มต้น (Startup) พัฒนาระบบนิเวศนวัตกรรม และพื้นที่เศรษฐกิจนวัตกรรม
- P.12 โครงสร้างพื้นฐานทางคุณภาพและบริการ

P.16 การปฏิรูประบบการอุดมศึกษา วิทยาศาสตร์ วิจัยและนวัตกรรม

พีเอ็มยู (PMU มาจากคำว่า Program Management Unit) เป็นกลไกสำคัญ ในการบริหารงบประมาณวิจัยด้าน ววน. โดยหน่วยงานบริหารจัดการ โปรแกรม 7 พีเอ็มยู

: หน่วยสนับสนุนทุนวิจัย ประกอบด้วย

- 1) สำนักงานการวิจัยแห่งชาติ (วช.)
- 2) สำนักงานนวัตกรรมแห่งชาติ (NIA)
- 3) สำนักงานพัฒนาการวิจัยการเกษตร องค์กรมหาชน (สวก.)
- 4) สถาบันวิจัยระบบสาธารณสุข (สวรส)

นอกจากนี้ยังมี 3 หน่วยบริหารและจัดการทุนในระบบ ววน. ที่ดำเนินการภายใต้ นโยบายการอุดมศึกษา วิทยาศาสตร์ วิจัยและนวัตกรรมแห่งชาติ (สอวช.) ประกอบด้วย

- 5) PMU “A” มาจาก Area – based หรือ หน่วยบริหารและจัดการทุนด้านการพัฒนาระดับพื้นที่ (บพท.)
- 6) PMU “B” มาจาก Brain Power, manpower หรือ หน่วยบริหารและจัดการทุนด้านการพัฒนากำลังคน และทุนด้านการพัฒนาสถาบันอุดมศึกษา การวิจัย และสร้างนวัตกรรม (บพค.)
- 7) PMU “C” มาจาก Competitiveness หรือ หน่วยบริหารจัดการทุนด้านการเพิ่มความสามารถในการแข่งขันของประเทศ (บพข.)

โดยทั้ง 7 หน่วยงานจะทำหน้าที่เป็นหน่วยงานจัดการทุนวิจัย และการติดตามและประเมินผลงานวิจัย ซึ่งได้จัดแบ่งสัดส่วนความรับผิดชอบในแต่ละโปรแกรม

- ดาวนโหลดเอกสารนโยบายและยุทธศาสตร์การอุดมศึกษา วิทยาศาสตร์ วิจัยและนวัตกรรม พ.ศ. 2563-2570 และแผนด้านวิทยาศาสตร์ วิจัยและนวัตกรรม พ.ศ. 2563-2565 ([Download](#))
- นโยบายและยุทธศาสตร์ อววน พ.ศ. 2563-2565 (Platform/Program/Objective/Key result) ([Download](#))
- แนวทางการเสนอของบประมาณงบประมาณด้าน ววน ประจำปี 2564 (PPT) ([Download](#))
- คู่มือการยื่นข้อเสนอโครงการวิจัย Concept Proposal ปีงบประมาณ 2564 ([Download](#))
- กรอบวิจัย ววน. ของ บพท. (PMU A) ([Download](#))
- กรอบวิจัย ววน. ของ บพค. (PMU B) ([Download](#))
- กรอบวิจัย ววน. ของ บพข. (PMU C) ([Download](#))
- กรอบวิจัย ววน. ของ สวรส ([Download](#))
- กรอบวิจัย ววน. ของ วช. ([Download](#))
- กรอบวิจัย ววน. ของ สวก. ([Download](#))
- กรอบวิจัย ววน. ของ NIA ([Download](#))
- แบบฟอร์มข้อเสนอเชิงหลักการ (Concept Proposal) ปี 2564 ([Download](#))
- Flagship PMU B – Industrial-postdoc ([Download](#))
- Flagship PMU B – Social-and-humanity-frontier ([Download](#))

20 ล้าน

อพ.สธ.-สำนักงานการวิจัยแห่งชาติ (วช.)

-กำหนดกรอบวิจัย อพ.สธ. ในประเด็นพืชอนุรักษ์ที่กำหนดที่กำหนด (9 พืชอนุรักษ์) และพืชอื่น ๆ ที่ อพ.สธ.พิจารณาว่ามีความสำคัญเพื่อให้เกิดการนำไปใช้ประโยชน์อย่างยั่งยืน

-เพื่อให้มีการดำเนินงานในหน่วยงานที่ร่วมสนองพระราชดำริ อพ.สธ. มากกว่า 10 หน่วยงาน และเกิดผลผลิตของงานวิจัยไปสร้างมูลค่าเพิ่มให้กับท้องถิ่นไม่น้อยกว่า 10 ชุมชน



1 ตำบล 1 มหาวิทยาลัย พัฒนาท้องถิ่นแบบยั่งยืน

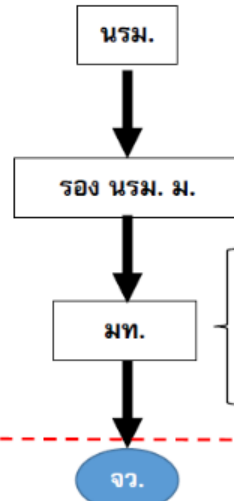
ด้วยองค์ความรู้และพลังมหาวิทยาลัย เพื่อแก้ปัญหาความยากจน
แบบมีเป้าหมายชัดเจน (Targeted Poverty Alleviation)



แนวคิดที่ปรึกษากระทรวงมหาดไทย

Function

- คกก. อพ.สธ.
- รอง นรม. - ประธาน
 - มท. - รองประธาน
 - ส่วนราชการ + อพ.สธ. - กก.
 - มท. - เลขานุการ



เหตุผล

1. เริ่มจากพระราชดำริ
2. ความมั่นคงทางทรัพยากร
3. มวล. ประสานทุกหน่วย
4. อปท. เป็นหลัก

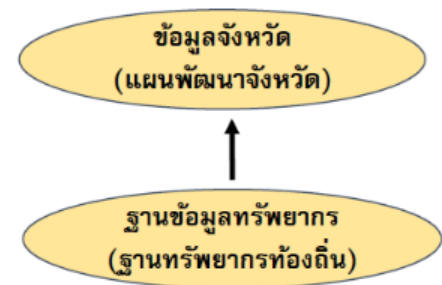
Area

- คกก. จว. (อพ.สธ. - จว.)
มท./กษ./ทส./ศธ./สธ./ฯลฯ
อพ.สธ./เอกชน/NGO

ปฏิบัติ



Output



พัฒนาจากฐานข้อมูล OTOP

G1 กลุ่มความมั่นคงทางทรัพยากร

G2 กลุ่มสร้างจิตสำนึก
ในการอนุรักษ์ทรัพยากร

G3 กลุ่มส่วนราชการ
ที่เกี่ยวกับทรัพยากร

G4 กลุ่มการอนุรักษ์
และใช้ประโยชน์จากทรัพยากร

G5 กลุ่มมหาวิทยาลัย
ที่ร่วมสนองพระราชดำริ

G6 กลุ่มมหาวิทยาลัยราชภัฏ
และ มหาวิทยาลัยเทคโนโลยีราชมงคล

G7 กลุ่มนโยบายในเรื่องของทรัพยากร

G8 กลุ่มจังหวัดที่ร่วมสนองพระราชดำริ

G9 กลุ่มหน่วยงานสนับสนุน

G10 กลุ่มภาคเอกชนและมูลนิธิ



หน่วยงานร่วมสนองพระราชดำริ

คณะทำงานจัดทำแผนแม่บท

โครงการอนุรักษ์พันธุกรรมพืชอันเนื่องมาจากพระราชดำริ สมเด็จพระเทพรัตนราชสุดาฯ สยามบรมราชกุมารี (อพ.สร.)

หน่วยงานร่วมสนองพระราชดำริ อพ.สร. แบ่งออกเป็น 10 กลุ่ม
รวมทั้งสิ้น 203 หน่วยงาน http://www.rspg.or.th/rspg_co_agencies/



กิจกรรมศูนย์ข้อมูลทรัพยากร

บันทึกข้อมูลจากการทำงานในกิจกรรมที่ 1-4 ลงในระบบฐานข้อมูล รวมทั้งฐานข้อมูลพรรณไม้แห้ง และทรัพยากรอื่น ๆ เพื่อให้มีระบบฐานข้อมูลที่เชื่อมถึงกันทั่วประเทศ นำไปสู่การวางแผนการใช้ประโยชน์ รวมถึงการพัฒนาพันธุ์พืชและทรัพยากรต่าง ๆ

5

ให้มีหน่วยงานที่เกี่ยวข้องกับการจัดทำฐานข้อมูล และเกี่ยวข้องกับระบบสารสนเทศทางภูมิศาสตร์ เข้ามาเป็นคณะกรรมการดำเนินงาน อพ.สธ.- หน่วยงานฯ เพื่อดำเนินการพัฒนาการจัดการ ฐานข้อมูลให้สมบูรณ์และเป็นปัจจุบัน และเชื่อม กับฐานข้อมูลทรัพยากร อพ.สธ.



กิจกรรมศูนย์ข้อมูลทรัพยากร

บันทึกข้อมูลจากการทำงานในกิจกรรมที่ 1-4 ลงในระบบฐานข้อมูล รวมทั้งฐานข้อมูลพรรณไม้แห้ง และทรัพยากรอื่น ๆ เพื่อให้มีระบบฐานข้อมูลที่เชื่อมถึงกันทั่วประเทศ นำไปสู่การวางแผนการใช้ประโยชน์ รวมถึงการพัฒนาพันธุ์พืชและทรัพยากรต่าง ๆ



อพ.สธ. และหน่วยงาน จัดทำฐานข้อมูลระบบดิจิทัล และพัฒนาโปรแกรมร่วมกัน

นำข้อมูลตัวอย่างพืชที่รวบรวมไว้โดยหน่วยงานเก็บในระบบ ฐานข้อมูลของศูนย์ข้อมูลพันธุกรรมพืช

นำข้อมูลจากการสำรวจรวบรวมพันธุกรรมพืชและ ทรัพยากรต่าง ๆ เก็บในศูนย์ข้อมูลพันธุกรรมพืช





กิจกรรมศูนย์ข้อมูลทรัพยากร

บันทึกข้อมูลจากการทำงานในกิจกรรมที่ 1-4 ลงในระบบฐานข้อมูล รวมทั้งฐานข้อมูลพรรณไม้แห้ง และทรัพยากรอื่น ๆ เพื่อให้มีระบบฐานข้อมูลที่เชื่อมถึงกันทั่วประเทศ นำไปสู่การวางแผนการใช้ประโยชน์ รวมถึงการพัฒนาพันธุ์พืชและทรัพยากรต่าง ๆ

พัฒนาการจัดการฐานข้อมูลให้สมบูรณ์และเป็นปัจจุบัน
หน่วยงานต่าง ๆ สามารถใช้ประโยชน์ร่วมกันได้



หน่วยงานที่จะแบ่งปันหรือเผยแพร่ข้อมูลที่เกี่ยวข้องในงาน
อพ.สธ. ต้องขออนุญาตผ่านทาง อพ.สธ. ก่อน

5

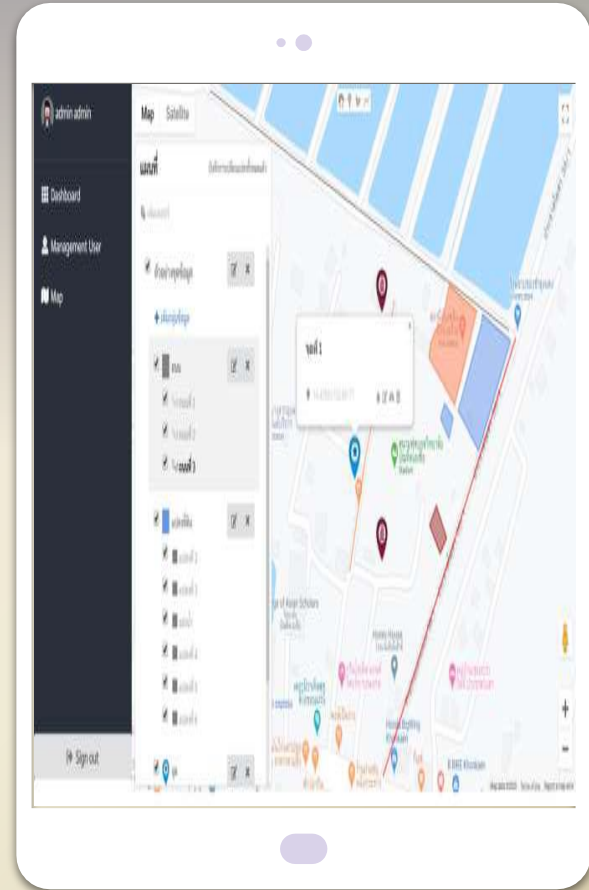
เก็บข้อมูลทรัพยากรผ่าน Mobile phone

เก็บข้อมูลทรัพยากรกายภาพ ชีวภาพ
วัฒนธรรมและภูมิปัญญา ผ่านใบงาน 9 ใบ
งานและจะมีการตรวจสอบความถูกต้องโดย
อพ.สธ. ก่อนนำลงฐานข้อมูล



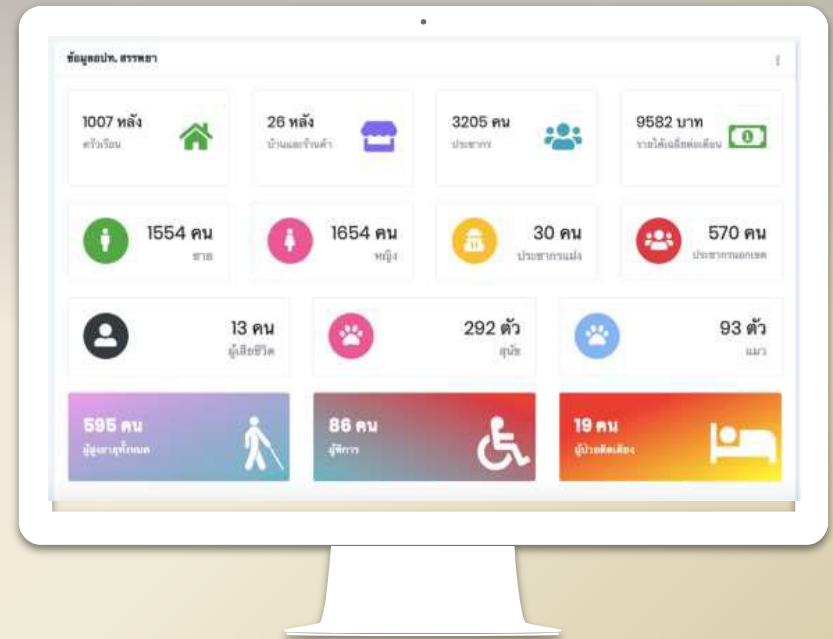
เก็บข้อมูลทรัพยากร ผ่าน Tablet

เก็บข้อมูลทรัพยากรกายภาพ สีวภาพ
วัฒนธรรมและภูมิปัญญา ผ่านใบงาน 9 ใบ
งานและจะมีการตรวจสอบความถูกต้องโดย
อพ.สธ. ก่อนนำลงฐานข้อมูล

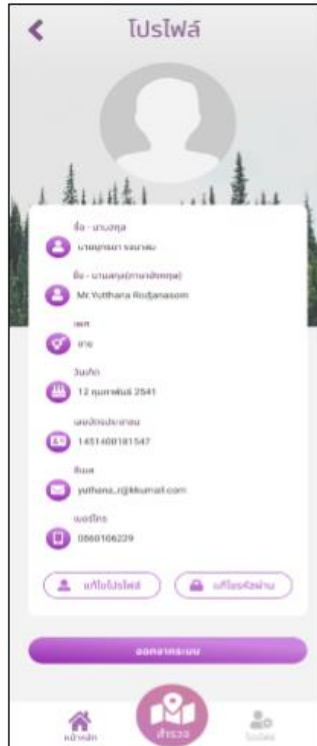
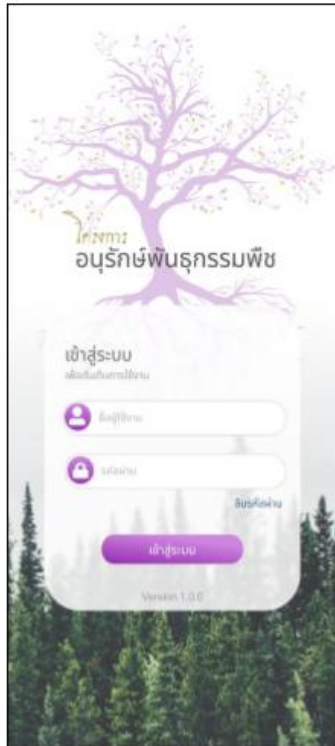


เก็บข้อมูลทรัพยากร ผ่าน Desktop

เก็บข้อมูลทรัพยากรกายภาพ ชีวภาพ
วัฒนธรรมและภูมิปัญญา ผ่านใบงาน 9 ใบ
งานและจะมีการตรวจสอบความถูกต้องโดย
อพ.สธ. ก่อนนำลงฐานข้อมูล



ตัวอย่างแอปพลิเคชัน





วัตถุประสงค์ อพ.สธ.

- ให้เข้าใจและเห็นความสำคัญของทรัพยากร
- ให้ร่วมคิด ร่วมปฏิบัติ จนเกิดผลประโยชน์ถึงมหาชนชาวไทย
- **ให้มีระบบข้อมูลทรัพยากรให้สื่อถึงกันได้ทั่วประเทศ**



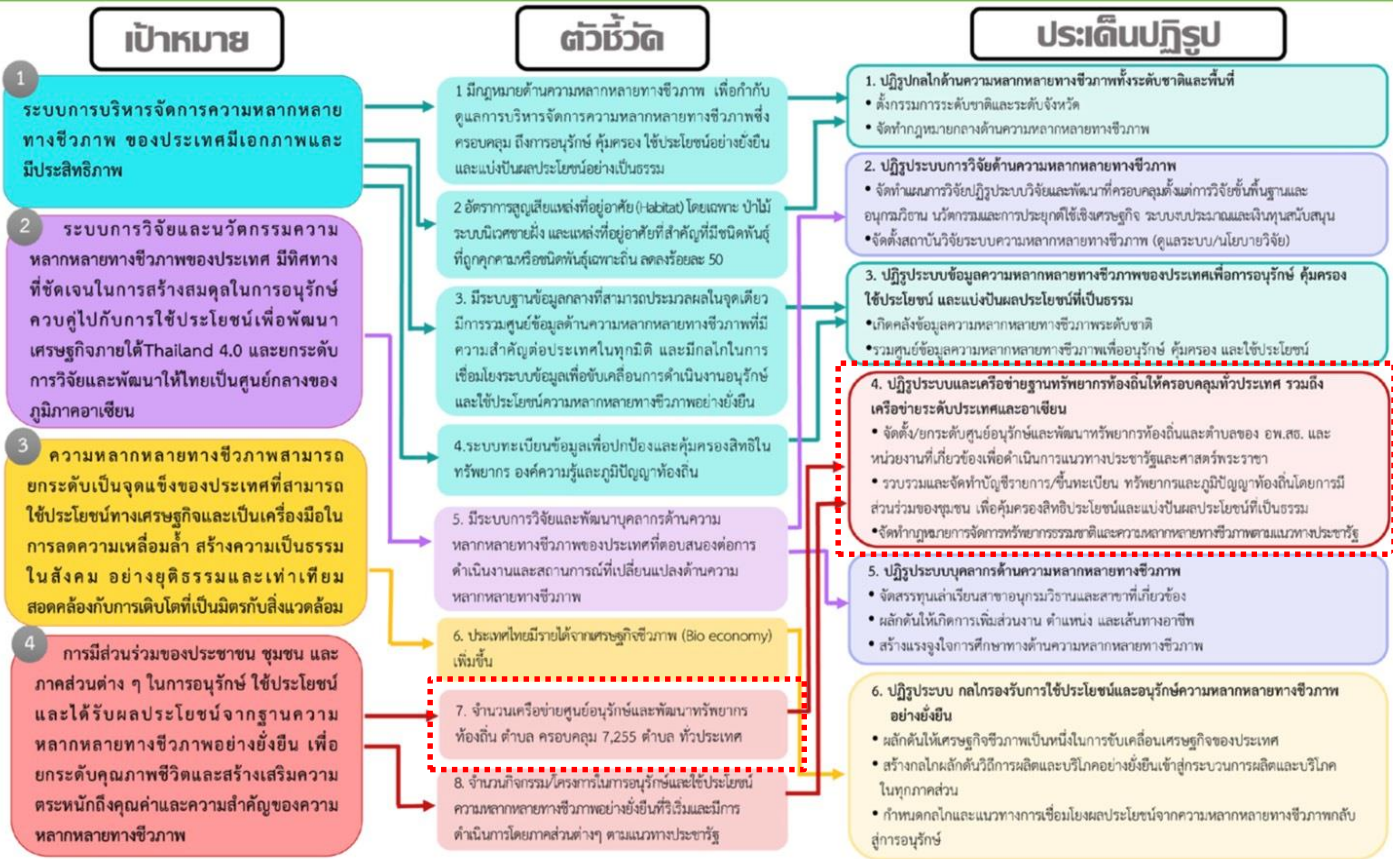
ความเชื่อมโยงของงาน อพ.สธ. กับนโยบายการปฏิรูปประเทศด้าน
ทรัพยากรธรรมชาติและสิ่งแวดล้อม ตามยุทธศาสตร์ชาติ และแนวทางพระราชรัฐ์ ที่
จะเข้าสู่ Thailand 4.0

ตามที่คณะกรรมการปฏิรูปประเทศด้านทรัพยากรธรรมชาติและ
สิ่งแวดล้อม มีวาระการปฏิรูปประเทศด้านความหลากหลายทางชีวภาพ
(Biodiversity) ซึ่งมีประเด็นปฏิรูปที่ 4 ที่จะใช้งานสวนพฤกษศาสตร์โรงเรียนและ
งานฐานทรัพยากรท้องถิ่น อพ.สธ. เป็นแนวทางการปฏิรูป โดยจะดำเนินงานให้เป็น
ศูนย์อนุรักษ์และพัฒนาทรัพยากรท้องถิ่น ตำบล... ให้ครอบคลุม 7,225 ตำบล
ทั่วประเทศ (เป้าหมายภายในปี 2564) ทั้งนี้จำเป็นต้องมีการเตรียมความพร้อม
ของบุคลากร สถานที่ และงบประมาณในการรวบรวมและจัดทำบัญชีรายการขึ้น
ทะเบียนทรัพยากรกายภาพ ชีวภาพ และภูมิปัญญาท้องถิ่นที่กำกับการใช้
ประโยชน์จากทรัพยากรเหล่านั้นในรูปแบบของฐานข้อมูล โดยการมีส่วนร่วมของ
ชุมชน เพื่อคุ้มครองสิทธิประโยชน์และแบ่งปันผลประโยชน์จากการใช้ทรัพยากร
ที่เป็นธรรมให้กับชุมชนท้องถิ่นได้ต่อไป



แผนการปฏิรูปประเทศด้านความหลากหลายทางชีวภาพ

4 เป้าหมาย 8 ตัวชี้วัด 6 ประเด็นปฏิรูป



แผนปฏิรูปประเทศด้านทรัพยากรธรรมชาติและสิ่งแวดล้อม



ประกาศสำนักนายกรัฐมนตรี เรื่อง การประกาศแผนการปฏิรูปประเทศ

โดยที่รัฐธรรมนูญแห่งราชอาณาจักรไทย หมวด ๑๖ การปฏิรูปประเทศ กำหนดให้ดำเนินการปฏิรูปประเทศ และให้ดำเนินการปฏิรูปประเทศอย่างน้อยในด้านต่าง ๆ ให้เกิดผลตามที่กำหนด โดยให้เป็นไปตามที่กำหนดในกฎหมายว่าด้วยแผนและขั้นตอนการดำเนินการปฏิรูปประเทศ ซึ่งอย่างน้อยต้องมีวิธีการจัดทำแผน การมีส่วนร่วมของประชาชนและหน่วยงานที่เกี่ยวข้อง ขั้นตอนในการดำเนินการปฏิรูปประเทศ การวัดผลการดำเนินการ และระยะเวลาดำเนินการปฏิรูปประเทศทุกด้าน และต่อมาได้มีการตราพระราชบัญญัติแผนและขั้นตอนการดำเนินการปฏิรูปประเทศ พ.ศ. ๒๕๖๐ มีผลใช้บังคับตั้งแต่วันที่ ๑ สิงหาคม ๒๕๖๐ เป็นต้นมา โดยกำหนดให้มีการแต่งตั้งคณะกรรมการปฏิรูปประเทศด้านต่าง ๆ เพื่อรับผิดชอบในการจัดทำแผนการปฏิรูปประเทศแต่ละด้าน เพื่อกำหนดกลไก วิธีการ และขั้นตอนการดำเนินการปฏิรูปประเทศในด้านต่าง ๆ และเมื่อได้รับความเห็นชอบจากคณะรัฐมนตรีและรายงานต่อรัฐสภาเพื่อทราบแล้ว ให้ประกาศในราชกิจจานุเบกษาและใช้บังคับได้ต่อไป

เพื่อให้เป็นไปตามที่กำหนดในพระราชบัญญัติแผนและขั้นตอนการดำเนินการปฏิรูปประเทศ พ.ศ. ๒๕๖๐ คณะรัฐมนตรีได้มีมติเมื่อวันที่ ๑๕ สิงหาคม ๒๕๖๐ แต่งตั้งคณะกรรมการปฏิรูปประเทศด้านต่าง ๆ จำนวน ๑๑ คณะ อันประกอบด้วย คณะกรรมการปฏิรูปประเทศด้านการเมือง คณะกรรมการปฏิรูปประเทศด้านการบริหารราชการแผ่นดิน คณะกรรมการปฏิรูปประเทศด้านกฎหมาย คณะกรรมการปฏิรูปประเทศด้านกระบวนการยุติธรรม คณะกรรมการปฏิรูปประเทศด้านเศรษฐกิจ คณะกรรมการปฏิรูปประเทศด้านทรัพยากรธรรมชาติและสิ่งแวดล้อม คณะกรรมการปฏิรูปประเทศด้านสาธารณสุข คณะกรรมการปฏิรูปประเทศด้านสื่อสารมวลชน เทคโนโลยีสารสนเทศ คณะกรรมการปฏิรูปประเทศด้านสังคม คณะกรรมการปฏิรูปประเทศด้านพลังงาน และคณะกรรมการปฏิรูปประเทศด้านการป้องกันและปราบปรามการทุจริตและประพฤติมิชอบ เพื่อรับผิดชอบใน



รูปแบบการบริหารจัดการความหลากหลายทางชีวภาพอย่างมีประสิทธิภาพ และมีเอกภาพ รวมถึง การนำไปใช้ในการคุ้มครองสิทธิประโยชน์ของประเทศในเชิงทรัพย์สินทางปัญญา และการเก็บรักษาเพื่อการอนุรักษ์และนำไปใช้ประโยชน์ในอนาคต

จากสถานการณ์และประเด็นปัญหาที่เกิดขึ้น นำมาสู่การกำหนดประเด็นปฏิรูปใน ๖ เรื่อง ได้แก่

๑) ปฏิรูปกลไกด้านความหลากหลายทางชีวภาพทั้งระดับชาติและพื้นที่ เพื่อเพิ่มประสิทธิภาพในการดำเนินการด้านความหลากหลายทางชีวภาพ โดยการตั้งคณะกรรมการระดับชาติและระดับจังหวัด และจัดทำพระราชบัญญัติว่าด้วยความหลากหลายทางชีวภาพ ครอบคลุมประเด็นหลักที่สำคัญในการอนุรักษ์ คุ้มครอง พื้นที่ และใช้ประโยชน์ อาทิ การจัดการชนิดพันธุ์และถิ่นที่อยู่อาศัย ส่งเสริมงานวิจัยพัฒนา การเข้าถึงและแบ่งปันผลประโยชน์ กลไกการมีส่วนร่วมของประชาชนและภาคส่วนต่าง ๆ

๒) ปฏิรูประบบการวิจัยด้านความหลากหลายทางชีวภาพ เพื่อพัฒนาระบบวิจัยและพัฒนาที่ครอบคลุมตั้งแต่การวิจัยขั้นพื้นฐานและอนุกรมวิธาน นวัตกรรม และการประยุกต์ใช้เชิงเศรษฐกิจ และเศรษฐศาสตร์ระบบนิเวศและความหลากหลายทางชีวภาพ (The Economics of Ecosystems and Biodiversity: TEEB) ระบบงบประมาณและเงินทุนสนับสนุนที่ชัดเจนและต่อเนื่อง รวมถึง การจัดตั้งสถาบันวิจัยระบบความหลากหลายทางชีวภาพ เพื่อดูแลและกำหนดนโยบายการวิจัยและพัฒนาด้านความหลากหลายทางชีวภาพของประเทศ

๓) ปฏิรูประบบข้อมูลความหลากหลายทางชีวภาพของประเทศเพื่อการอนุรักษ์ คุ้มครอง ใช้ประโยชน์ และแบ่งปันผลประโยชน์ที่เป็นธรรม เพื่อให้หน่วยงานและชุมชนสามารถเข้าถึงการใช้แหล่งข้อมูลและตัวอย่างความหลากหลายทางชีวภาพ และนำไปใช้ประโยชน์สำหรับต่อยอดสร้างองค์ความรู้ การบริหารจัดการ การแบ่งปันผลประโยชน์ และการตรวจสอบสิทธิประโยชน์ โดยจัดให้มีศูนย์ข้อมูลกลางด้านความหลากหลายทางชีวภาพของประเทศ

๔) ปฏิรูประบบและเครือข่ายฐานทรัพยากรท้องถิ่นให้ครอบคลุมทั่วประเทศ รวมถึง เครือข่ายระดับประเทศและอาเซียน โดยการบูรณาการฐานข้อมูลทรัพยากรท้องถิ่นและพัฒนาเครือข่ายศูนย์อนุรักษ์และพัฒนาทรัพยากรท้องถิ่น ตำบล อันเนื่องมาจากพระราชดำริของสมเด็จพระเทพรัตนราชสุดาฯ สยามบรมราชกุมารี ให้เกิดการทำงานตามศาสตร์พระราชทานและแนวทางประชารัฐ รวมทั้ง ขยายศูนย์อนุรักษ์และพัฒนาทรัพยากรท้องถิ่นตำบล ให้ครบทุกตำบลทั่วประเทศ



ประเด็นย่อยที่ ๑.๒ การปฏิรูปกลไกคณะกรรมการ

๑.๒.๑ การปฏิรูปกลไกคณะกรรมการในระดับประเทศ

จัดตั้งคณะกรรมการความหลากหลายทางชีวภาพในระดับชาติภายใต้พระราชบัญญัติว่าด้วยความหลากหลายทางชีวภาพ พ.ศ. เพื่อให้เกิดการบูรณาการและขับเคลื่อนการดำเนินงานความหลากหลายทางชีวภาพในระยะยาว ตามแนวทางการปฏิรูป อย่างไรก็ตาม เพื่อขับเคลื่อนการดำเนินงานตามแนวทางการปฏิรูปในช่วงการยกร่างพระราชบัญญัติว่าด้วยความหลากหลายทางชีวภาพ พ.ศ. เห็นควรให้คณะกรรมการอนุรักษ์และใช้ประโยชน์ความหลากหลายทางชีวภาพแห่งชาติ (กอช.) ที่จัดตั้งขึ้นตามระเบียบสำนักนายกรัฐมนตรีว่าด้วยการอนุรักษ์และใช้ประโยชน์ความหลากหลายทางชีวภาพแห่งชาติ พ.ศ. ๒๕๕๓ และ (ฉบับที่ ๒) พ.ศ. ๒๕๕๔ ทำหน้าที่และมีอำนาจในการบริหารจัดการความหลากหลายทางชีวภาพ จนกว่าพระราชบัญญัติว่าด้วยความหลากหลายทางชีวภาพ พ.ศ. มีผลบังคับใช้ โดยปรับปรุงองค์ประกอบของ กอช. ให้รองรับการขับเคลื่อนประเด็นปฏิรูปตามที่เสนอไว้ และดำเนินการควบคู่ไปกับการปฏิรูปองค์กรเพื่อรองรับการดำเนินงานของคณะกรรมการ โดยปรับปรุง/ยกระดับองค์กรเพื่อทำหน้าที่สำนักงานเลขานุการของคณะกรรมการความหลากหลายทางชีวภาพในระดับชาติ

๑.๒.๒ การปฏิรูปกลไกคณะกรรมการในระดับพื้นที่

กำหนดกลไกของคณะกรรมการความหลากหลายทางชีวภาพในระดับจังหวัดไว้ในพระราชบัญญัติว่าด้วยความหลากหลายทางชีวภาพ พ.ศ. เพื่อเชื่อมโยงและขับเคลื่อนการดำเนินงานด้านความหลากหลายทางชีวภาพในระดับจังหวัด เชื่อมโยงสู่ระดับประเทศ ท้องถิ่น และตำบล และประสานการดำเนินงานปฏิรูประบบและเครือข่ายของศูนย์อนุรักษ์และพัฒนาทรัพยากรท้องถิ่น ตำบล ที่ยกระดับขึ้นมาจากกลไกและเครือข่ายของหน่วยงานภาคีภายใต้โครงการ อพ.สธ. และหน่วยงานที่เกี่ยวข้อง โดยในระหว่างที่ร่างพระราชบัญญัติว่าด้วยความหลากหลายทางชีวภาพ พ.ศ. ยังไม่มีผลบังคับใช้ ให้มีการจัดตั้งคณะกรรมการความหลากหลายทางชีวภาพในระดับจังหวัด ภายใต้ กอช.

วันที่ 13 เดือน
พฤษภาคม 2563
ได้รับประสานงาน
จากศูนย์แม่ข่าย
อพ.สธ. – มทส.

เรื่องมีงบประมาณจากกระทรวง การอุดมศึกษา
วิทยาศาสตร์ วิจัยและนวัตกรรม ในโครงการจ้างงาน ประชาชนที่ได้รับ
ผลกระทบจากสถานการณ์การระบาดของโรคติดเชื้อไวรัสโคโรนา 2019
(COVID-19) ตามมติ ครม.วันที่ 17 มีนาคม พ.ศ. 2563 จากโครงการนี้
จึงประสานงานต่อกับมหาวิทยาลัยที่เป็นศูนย์ประสานงาน อพ.สธ. รวม
11 แห่ง แห่งละ 40 อปท. รวมทั้งสิ้น 440 อปท. (2,200 ตำแหน่งงาน)
ในการใช้การจ้างงานกับประชาชนใน อปท. ที่ดำเนินงานฐานทรัพยากร
ท้องถิ่นเพื่อดำเนินงานสำรวจและเก็บรวบรวมทรัพยากรในท้องถิ่น โดยไม่
ขัดแย้งกับแนวทางการดำเนินงานในฐานทรัพยากรท้องถิ่น เช่นการใช้
9 ใบบาง และประชาชนในท้องถิ่นเป็นผู้สำรวจแต่มีมหาวิทยาลัยเป็น
ผู้กำกับดูแล

M H E S I

กระทรวงการอุดมศึกษา วิทยาศาสตร์ วิจัยและนวัตกรรม
Ministry of Higher Education, Science, Research and Innovation

อว.สร้างงาน
HE2



ศูนย์แม่ข่ายประสานงาน
อพ.สร. - ภาคใต้

ประกาศรับสมัครลูกจ้าง

ภายใต้โครงการจ้างงานประชาชนที่ได้รับผลกระทบจากสถานการณ์
การระบาดของโรคติดเชื้อไวรัสโคโรนา 2019 (COVID-19)

มหาวิทยาลัยสงขลานครินทร์ร่วมกับ กระทรวงการอุดมศึกษา วิทยาศาสตร์ วิจัย และนวัตกรรม (อว.) รับสมัครลูกจ้างชั่วคราว ภายใต้โครงการจ้างงาน
ประชาชนที่ได้รับผลกระทบจากสถานการณ์การระบาดของโรคติดเชื้อไวรัสโคโรนา 2019 (Covid - 19) เพื่อช่วยเหลือผู้ตกงานจากผลกระทบ COVID-19

รับสมัคร 200 อัตรา

รับสมัครตั้งแต่ 17-20 มิถุนายน 2563

ประกาศผู้ผ่านการคัดเลือก 22 มิถุนายน 2563

อัตราค่าจ้าง 9,000 บาท/เดือน

ระยะเวลาจ้างงาน 3 เดือน (ก.ค.-ก.ย.63)



รายละเอียดประกาศรับสมัคร

สอบถามรายละเอียดเพิ่มเติม : ศูนย์แม่ข่ายประสานงานอพ.สร.-ภาคใต้

โทร.080-2242582 หรือ 082-2435164

 ศูนย์แม่ข่ายประสานงานอพ.สร.-ภาคใต้ มหาวิทยาลัยสงขลานครินทร์



ศูนย์แม่ข่าย

ประสานงาน/ศูนย์

ประสานงาน

อพ.สธ

1	มหาวิทยาลัย เชียงใหม่	40 อบต./ทต. ภาคเหนือ
2	มหาวิทยาลัยขอนแก่น	40 อบต./ทต. ภาคตะวันออกเฉียงเหนือตอนบน
3	มหาวิทยาลัย เทคโนโลยีสุรนารี	40 อบต./ทต. ภาคตะวันออกเฉียงเหนือตอนล่าง
4	จุฬาลงกรณ์ มหาวิทยาลัย	40 อบต./ทต. ภาคกลาง
5	มหาวิทยาลัยสงขล านครินทร์	40 อบต./ทต. ภาคใต้
6	มหาวิทยาลัย อุบลราชธานี	40 อบต./ทต. ภาคตะวันออกเฉียงเหนือตอนล่าง
7	มหาวิทยาลัยราช มงคลอีสาน	40 อบต./ทต. ภาคตะวันออกเฉียงเหนือ
8	มหาวิทยาลัยราชภัฏ อุดรดิตถ์	40 อบต./ทต. ภาคเหนือ
9	มหาวิทยาลัยราชภัฏว ไลยอลงกรณ์ฯ	40 อบต./ทต. ภาคกลาง
10	มหาวิทยาลัยราชภัฏ เชียงใหม่	40 อบต./ทต. ภาคเหนือ
11	มหาวิทยาลัยวลัย ลักษณ์	40 อบต./ทต. ภาคใต้
รวมจำนวน		440 อบต./ทต.

โครงการจ้างงาน ประชาชนที่ได้รับผลกระทบจากสถานการณ์การระบาดของโรคติดเชื้อไวรัสโคโรนา 2019 (COVID-19)

โดยมีเงื่อนไขในการจ้างงานคือ

- ก. คนรับจ้างงานต้องเป็นคนในท้องถิ่นที่จ้างงาน
- ข. ได้ข้อมูล จำนวน 3,000 ข้อมูลต่อ อปท. ส่งกลับมาที่ อพ.สธ. (ในระยะเวลา 3 เดือน ตั้งแต่ กรกฎาคม - กันยายน 2563)
- ค. ใช้แบบสำรวจและบันทึก ใบงาน 9 ใบงาน ของ อพ.สธ.
- ง. มีศูนย์แม่ข่ายประสาน อพ.สธ./ศูนย์ประสานงาน อพ.สธ. ซึ่งเป็นมหาวิทยาลัย 11 แห่งเป็นผู้กำกับดูแล

Community Data

ข้อมูลชุมชนและครอบครัวที่จะสามารถต่อยอดการพัฒนาทั้งทางเศรษฐกิจและสังคม เป็นการบูรณาการ Platform ข้อมูลที่มีอยู่ ทำการเติมเต็มและปรับปรุงข้อมูลให้สมบูรณ์ โดยประกอบด้วย



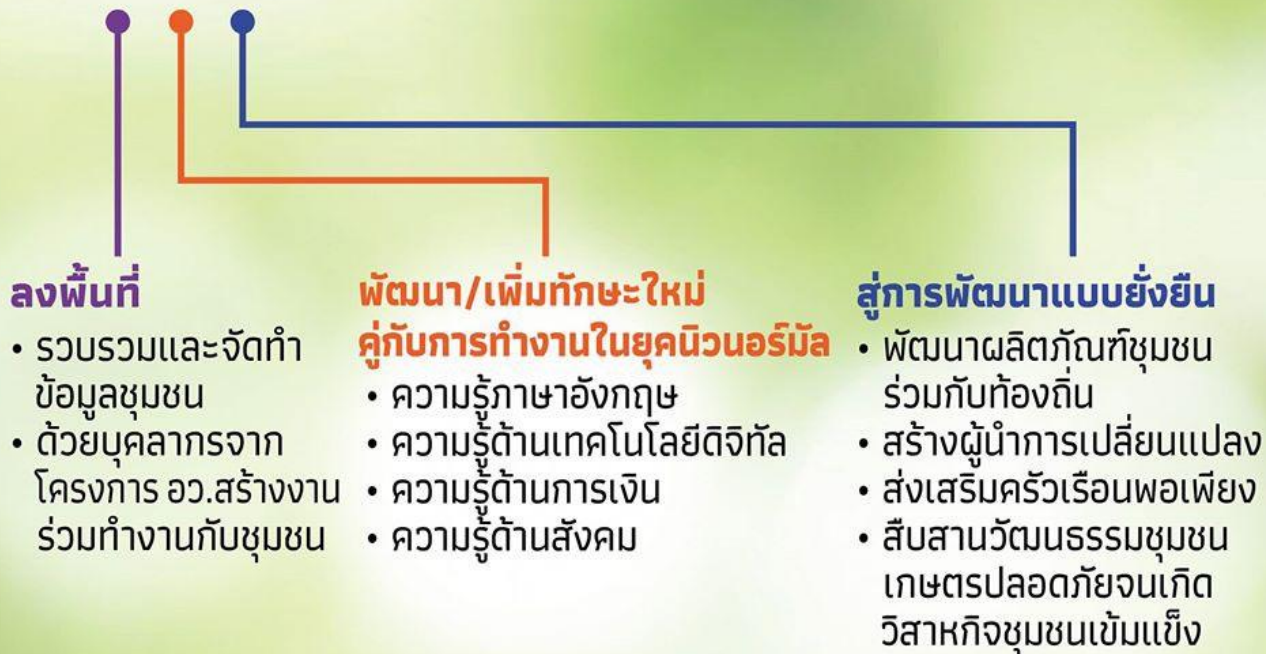
 <p>GISTDA GI Portal</p>	 <p>TP Map</p>	 <p>OTISB</p>	 <p>THBIF</p>	 <p>ทวบุรีรัมย์</p>	 <p>ภาษาถิ่น</p>	 <p>Public Health & Ageing & Emerging Disease</p>
<ul style="list-style-type: none"> - ความสะอาด - ความปลอดภัย - ประเมินความรุนแรงของพื้นที่ตามเกณฑ์มาตรฐาน <p><u>Owner / Developer :</u> กรมส่งเสริมสุขภาพ OTISB กรมส่งเสริมสุขภาพ ขอขงข้อมูลให้ครอบครัวคนและระดับจังหวัดในกลุ่มเป้าหมาย <u>ระยะเวลาดำเนินการ :</u> ม.ค. - มี.ค. 2564</p>	<ul style="list-style-type: none"> - ความสะอาด - ความปลอดภัย - กลุ่มเป้าหมายในพื้นที่ <p><u>Owner / Developer :</u> สภาพัฒน์ฯ / NECTEC OTISB ขอขงข้อมูลให้ครอบครัวคนและระดับจังหวัดในกลุ่มเป้าหมาย <u>ระยะเวลาดำเนินการ :</u> ม.ค. - มี.ค. 2564</p>	<p>ความหลากหลายทางชีวภาพ พันธุ์พืชในท้องถิ่น</p> <p><u>Owner / Developer :</u> กรมส่งเสริมสุขภาพ / NET(สวทช.) OTISB จัดเก็บข้อมูลให้ครอบครัวพื้นที่ <u>ระยะเวลาดำเนินการ :</u> ก.พ. - เม.ย. 2564</p>	<p>ความหลากหลายทางชีวภาพ พันธุ์พืช พันธุ์สัตว์และอื่นๆในพื้นที่</p> <p><u>Owner / Developer :</u> ทศ. / มท. OTISB จัดเก็บข้อมูลให้ครอบครัวพื้นที่ <u>ระยะเวลาดำเนินการ :</u> ก.พ. - เม.ย. 2564</p>	<p>ความหลากหลายทางวัฒนธรรม ประเพณี ศิลปะ โบราณวัตถุ โบราณสถาน ความเชื่อในพื้นที่</p> <p><u>Owner / Developer :</u> กรมส่งเสริมสุขภาพ OTISB จัดเก็บข้อมูลให้ครอบครัวพื้นที่ <u>ระยะเวลาดำเนินการ :</u> พ.ค. - มี.ค. 2564</p>	<p>ความหลากหลายของภาษาถิ่น</p> <p><u>Owner / Developer :</u> กรมส่งเสริมสุขภาพ OTISB จัดเก็บข้อมูลให้ครอบครัวพื้นที่ <u>ระยะเวลาดำเนินการ :</u> ก.ค. - ธ.ค. 2564</p>	<p>ข้อมูลสาธารณสุข ผู้สูงอายุ โรคอุบัติใหม่ รวมถึง COVID-19</p> <p><u>Owner / Developer :</u> กรมส่งเสริมสุขภาพ และ อื่นๆ OTISB จัดเก็บข้อมูลให้ครอบครัวพื้นที่ <u>ระยะเวลาดำเนินการ :</u> มี.ค. - ธ.ค. 2564</p>

เก็บคข้อมูล รวมถึงการเพิ่มใน platform อื่นที่เป็นประโยชน์กับชุมชน ระยะเวลาดำเนินการ : ธ.ค. - ธ.ค. 2564



1 ตำบล 1 มหาวิทยาลัย พัฒนาท้องถิ่นแบบยั่งยืน

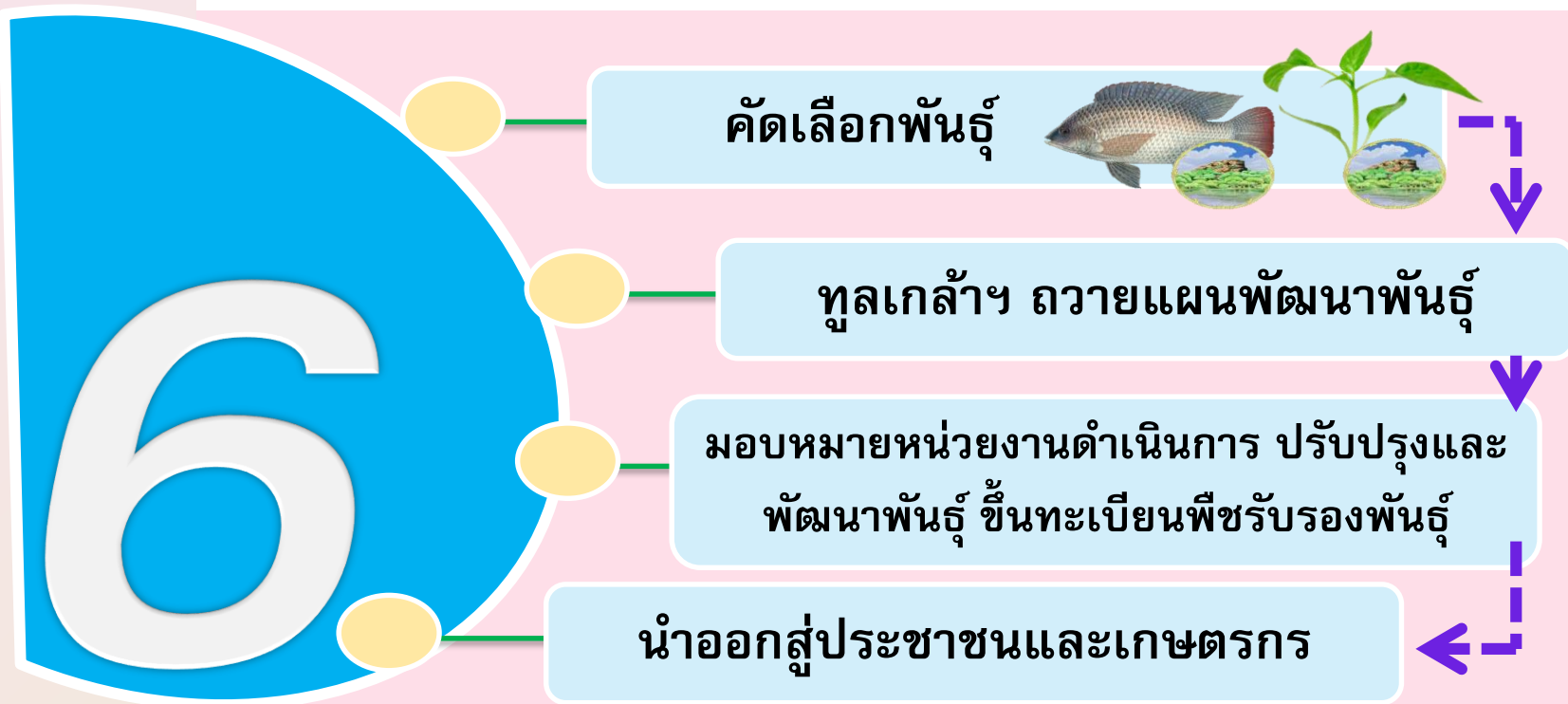
ด้วยองค์ความรู้และพลังมหาวิทยาลัย เพื่อแก้ปัญหาความยากจน
แบบมีเป้าหมายชัดเจน (Targeted Poverty Alleviation)





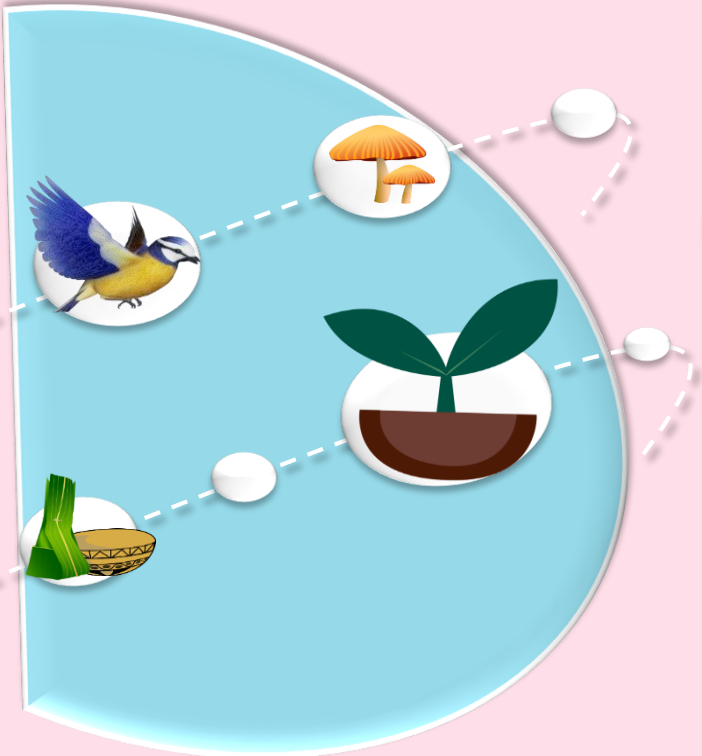
กิจกรรมวางแผนพัฒนาทรัพยากร

นำฐานข้อมูลจากกิจกรรมที่ 5 มาใช้ในการพิจารณาศักยภาพของพันธุ์พืช พันธุ์สัตว์ พันธุ์จุลินทรีย์ นำไปสู่การวางแผนพัฒนาพันธุ์พืชและทรัพยากรต่าง ๆ ที่ เป็นความต้องการของประชาชน ตอบโจทย์ของประเทศ





กรอบการสร้างจิตสำนึก



7

กิจกรรมสร้างจิตสำนึกในการอนุรักษ์ทรัพยากร

8

กิจกรรมพิเศษสนับสนุนการอนุรักษ์ทรัพยากร



กิจกรรมสร้างจิตสำนึกในการอนุรักษ์ทรัพยากร

สร้างจิตสำนึกให้เยาวชน ประชาชนชาวไทย ให้เข้าใจถึงความสำคัญและประโยชน์ของพันธุกรรมพืช รวมไปถึงทรัพยากรต่าง ๆ ให้รู้จักหวงแหนและใช้ประโยชน์อย่างยั่งยืน



งานสวนพฤกษศาสตร์โรงเรียน

เป็นที่รวบรวมพรรณไม้ท้องถิ่น ภูมิปัญญาท้องถิ่น เก็บพรรณไม้แห้ง/ดอง รวมไปถึงใช้เป็นสื่อการเรียนการสอน โรงเรียนสมาชิกร่วมกับองค์การบริหารส่วนท้องถิ่น และชุมชน ดำรงจัดทำฐานทรัพยากรท้องถิ่น



จัดนิทรรศการแสดงผลการดำเนินงานสวนพฤกษศาสตร์โรงเรียน



กิจกรรมสร้างจิตสำนึกในการอนุรักษ์ทรัพยากร

สร้างจิตสำนึกให้เยาวชน ประชาชนชาวไทย ให้เข้าใจถึงความสำคัญและประโยชน์ของพันธุกรรมพืช รวมถึงทรัพยากรต่าง ๆ ให้รู้จักหวงแหนและใช้ประโยชน์อย่างยั่งยืน

พิพิธภัณฑ์

- งานพิพิธภัณฑ์ธรรมชาติที่มีชีวิต
- งานพิพิธภัณฑ์พืช
- งานพิพิธภัณฑ์ธรรมชาติวิทยา
- งานพิพิธภัณฑ์ธรรมชาติวิทยาเกาะและทะเลไทย
- งานพิพิธภัณฑ์ท้องถิ่น หอศิลป์วัฒนธรรม
- นิทรรศการถาวรต่าง ๆ
- พิพิธภัณฑ์ในศูนย์การเรียนรู้



7



กิจกรรมสร้างจิตสำนึกในการอนุรักษ์ทรัพยากร

สร้างจิตสำนึกให้เยาวชน ประชาชนชาวไทย ให้เข้าใจถึงความสำคัญและประโยชน์ของพันธุกรรมพืช รวมไปถึงทรัพยากรต่าง ๆ ให้รู้จักหวงแหนและใช้ประโยชน์อย่างยั่งยืน

งานอบรมโดย อพ.สธ. ร่วมกับศูนย์แม่ข่าย/ศูนย์ประสานงาน อพ.สธ.

งานอบรมเรื่องงานสวนพฤกษศาสตร์โรงเรียน

งานฝึกอบรมปฏิบัติการสำรวจและ

จัดทำฐานทรัพยากรท้องถิ่น

งานที่เกี่ยวข้องกับการสร้างจิตสำนึก

ในการอนุรักษ์ทรัพยากร





กิจกรรมพิเศษสนับสนุนการอนุรักษ์ทรัพยากร

เปิดโอกาสให้หน่วยงานต่าง ๆ เข้าร่วมสนับสนุนงานของ อพ.สธ. และเปิดโอกาสให้เยาวชน ประชาชน สัมผัสเข้ามาศึกษาหาความรู้เกี่ยวกับทรัพยากรธรรมชาติตามความถนัดและสนใจ

งานฐานทรัพยากรท้องถิ่นโดยองค์กรปกครองท้องถิ่น



ดำเนินงานสนับสนุนงานในกิจกรรมที่ 1-7



หน่วยงานและผู้มีจิตศรัทธาสนับสนุนเงินทุนให้ อพ.สธ.
ผ่านทางมูลนิธิ อพ.สธ.



กิจกรรมพิเศษสนับสนุนการอนุรักษ์ทรัพยากร

เปิดโอกาสให้หน่วยงานต่าง ๆ เข้าร่วมสนับสนุนงานของ อพ.สธ. และเปิดโอกาสให้เยาวชน ประชาชนสมัครเข้ามาศึกษาหาความรู้เกี่ยวกับทรัพยากรธรรมชาติตามความถนัดและสนใจ

ชมรมนักชีววิทยา อพ.สธ. และ ชมรมคณะปฏิบัติงานวิทยาการ อพ.สธ.



หน่วยงานสามารถดำเนินการฝึกอบรมในการสร้างจิตสำนึกตาม สถานที่ต่าง ๆ ของหน่วยงาน หรือขอใช้สถานที่ของ ศูนย์แม่ข่าย/ ศูนย์ประสานงาน อพ.สธ.

ทำหลักสูตรท้องถิ่นของมหาวิทยาลัยต่าง ๆ
ตามแนวทางแผนแม่บทของ อพ.สธ.



กิจกรรมพิเศษสนับสนุนการอนุรักษ์ทรัพยากร

เปิดโอกาสให้หน่วยงานต่าง ๆ เข้าร่วมสนับสนุนงานของ อพ.สธ. และเปิดโอกาสให้เยาวชน ประชาชน สัมครเข้ามาศึกษาหาความรู้เกี่ยวกับทรัพยากรธรรมชาติตามความถนัดและสนใจ

เผยแพร่ผ่านสื่อต่าง ๆ เช่น หนังสือ วีดีทัศน์ เว็บไซต์ การประชาสัมพันธ์

จัดงานประชุมวิชาการและนิทรรศการต่าง ๆ ของหน่วยงาน
ในส่วนของเผยแพร่ของ อพ.สธ.

การร่วมจัดงานอพ.สธ. ดำเนินการจัดประชุมวิชาการและนิทรรศการ อพ.สธ.

หน่วยงานเอกชน มูลนิธิหรือบุคคลทั่วไป
สมัครเป็นอาสาสมัครในการร่วมงานกับ อพ.สธ.

การดำเนินงานอื่น ๆ เพื่อเป็นการสนับสนุนงานตามแนวทางการดำเนินงาน
ตามแผนแม่บทของ อพ.สธ.



กิจกรรมพิเศษสนับสนุนการอนุรักษ์ทรัพยากร

เปิดโอกาสให้หน่วยงานต่าง ๆ เข้าร่วมสนับสนุนงานของ อพ.สธ. และเปิดโอกาสให้เยาวชน ประชาชนสมัครเข้ามาศึกษาหาความรู้เกี่ยวกับทรัพยากรธรรมชาติตามความถนัดและสนใจ

งานศูนย์แม่ข่ายประสาน/ศูนย์ประสานงาน อพ.สธ.



งานศูนย์เรียนรู้ ศูนย์อนุรักษ์และพัฒนาทรัพยากร ฯลฯ



ศูนย์ประสานงาน อพ.สร. 18 แห่ง



1. มหาวิทยาลัยแม่โจ้
2. มหาวิทยาลัยราชภัฏเชียงใหม่
3. มหาวิทยาลัยแม่ฟ้าหลวง
4. มหาวิทยาลัยราชภัฏอุตรดิตถ์
5. มหาวิทยาลัยนเรศวร
6. มหาวิทยาลัยเทคโนโลยีราชมงคลอีสาน
7. มหาวิทยาลัยราชภัฏอุตรธานี
8. มหาวิทยาลัยอุบลราชธานี
9. มหาวิทยาลัยราชภัฏอุบลราชธานี
10. มหาวิทยาลัยมหิดล
11. มหาวิทยาลัยบูรพา
12. มหาวิทยาลัยเทคโนโลยีราชมงคลสุวรรณภูมิ
13. มหาวิทยาลัยราชภัฏวไลยอลงกรณ์ ในพระบรมราชูปถัมภ์
14. มหาวิทยาลัยวลัยลักษณ์
15. มหาวิทยาลัยเทคโนโลยีราชมงคลศรีวิชัย
16. มหาวิทยาลัยราชภัฏสุราษฎร์ธานี
17. มหาวิทยาลัยราชภัฏสกลนคร
18. มหาวิทยาลัยพะเยา



ศูนย์แม่ข่ายประสาน/
ศูนย์ประสานงาน อพ.สธ.

เป้าหมายและ
วัตถุประสงค์

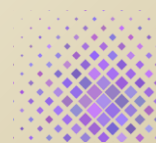
- เพื่อสนองพระราชดำริในโครงการอนุรักษ์พันธุกรรมพืชอันเนื่องมาจากพระราชดำริ สมเด็จพระเทพรัตนราชสุดาฯ สยามบรมราชกุมารี (อพ.สธ.)
- เพื่อประสานงาน และขับเคลื่อนงานสนองพระราชดำริ อพ.สธ.



ศูนย์แม่ข่ายประสาน/
ศูนย์ประสานงาน อพ.สธ.

เป้าหมายและ
วัตถุประสงค์

- เพื่อเป็นหน่วยรวบรวมฐานข้อมูลทรัพยากร ได้แก่ ฐานทรัพยากรกายภาพ ฐานทรัพยากรชีวภาพ และฐานทรัพยากรวัฒนธรรมและภูมิปัญญา
- เพื่อดำเนินงานการจัดฝึกอบรมให้กับสมาชิกสวนพฤกษศาสตร์โรงเรียน และสมาชิกฐานทรัพยากรท้องถิ่น อพ.สธ.

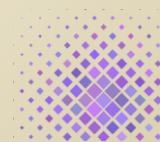




ศูนย์แม่ข่ายประสาน/
ศูนย์ประสานงาน อพ.สธ.

เป้าหมายและ
วัตถุประสงค์

- เพื่อวางแผนและปฏิบัติตามแนวทางการดำเนินงานตามแผนแม่บท อพ.สธ.
- เป็นฝ่ายเลขานุการคณะกรรมการ อพ.สธ.-มหาวิทยาลัยฯ





กำหนดการส่งแผนแม่บท อพ.สร.

ระยะ 5 ปีที่เจ็ดภายในวันที่ 30 เมษายน 2564

และ 31 สิงหาคม 2564

ส่งแผนปฏิบัติงานฯประจำปี

งบประมาณ 2566

หมายเหตุ: สามารถปรับแผนแม่บทฯและ

แผนปฏิบัติงานฯ ได้ทุกปี



ขั้นตอนการพิจารณาและสนับสนุนโครงการฯ และงบประมาณ
ตามแนวทางการดำเนินงานตามแผนแม่บทของ อพ.สธ.

ภายในวันที่ 31 ส.ค.
ของทุกปี

หน่วยงานที่ร่วมสนองพระราชดำริ อพ.สธ. ส่งแผนปฏิบัติงานฯ และงบประมาณ
ของโครงการต่างๆ โดยมีรายละเอียดแต่ละโครงการฯ ที่ได้รับการสนับสนุนจาก
คณะกรรมการดำเนินงาน / คณะทำงาน อพ.สธ. - หน่วยงานที่ร่วมสนองพระราชดำริ

อพ.สธ. พิจารณาแผนปฏิบัติงานฯ และงบประมาณ
ของโครงการต่างๆ โดยมีรายละเอียดแต่ละโครงการฯ ที่ได้รับระดับคะแนน
A และ B ว่าสอดคล้องตามแผนแม่บท อพ.สธ. หรือไม่

ภายในวันที่ 31 ต.ค.
ของทุกปี

อพ.สธ. ทำหนังสือส่งแผนปฏิบัติงานฯ และงบประมาณ ของโครงการต่างๆ
โดยมีรายละเอียดแต่ละโครงการฯ ของหน่วยงานร่วมสนองพระราชดำริ
กราบบังคมทูลทรงทราบฝ่าละอองพระบาท
สมเด็จพระกนิษฐาธิราชเจ้า กรมสมเด็จพระเทพรัตนราชสุดาฯ สยามบรมราชกุมารี

ภายในวันที่ 31 ธ.ค.
ของทุกปี

อพ.สธ. แจ้งผลการพิจารณากลับไปยังหน่วยงานร่วมสนองพระราชดำริ

สำนักงบประมาณ
ต้นสังกัด / แหล่งทุน

หน่วยงานที่ร่วมสนองพระราชดำริทำหนังสือส่ง
แผนปฏิบัติงานฯ และงบประมาณ ของ
โครงการต่างๆ โดยมีรายละเอียดแต่ละ
โครงการฯ ถึงสำนักงบประมาณ



- การจัดส่งแผนปฏิบัติงานประจำปี
ควรส่งทุกโครงการที่มีอยู่ในแผน
แม่บท ถ้าต้องการปรับแผน ให้ทำ
หนังสือขอปรับแผนแม่บท และแผน
ปฏิบัติงานรายปีให้สอดคล้องกันแผน
แม่บทที่วางไว้ และมีรายละเอียดตาม
เกณฑ์การพิจารณาแผน

เกณฑ์การพิจารณาแผนปฏิบัติงานรายปีตามแนวทางแผนแม่บทระยะ 5 ปี ของหน่วยงานร่วมสนองพระราชดำริ อพ.สธ.

หน่วยงานร่วมสนองพระราชดำริอพ.สธ. ดำเนินการส่งเสริมปฏิบัติงานภายในวันที่ 31 สิงหาคม ของทุกปี ซึ่งในแผนปฏิบัติงานจะประกอบด้วยโครงการต่าง ๆ ที่สอดคล้องกับแผนแม่บท อพ.สธ.-หน่วยงานฯ ที่ได้จัดทำไว้ โดยที่ตัวโครงการนั้นจะมีหลายรูปแบบ เช่นโครงการงานวิจัย โครงการฝึกอบรมเชิงปฏิบัติการ โครงการที่เป็นกิจกรรมสนับสนุนงานต่าง ๆ เป็นต้น ซึ่งโครงการเหล่านี้จะจัดอยู่ในกิจกรรมทั้ง 8 กิจกรรมของ อพ.สธ. ที่ทางหน่วยงานฯ จะจัดส่งมาให้ทาง อพ.สธ. โดยผ่านการพิจารณาจากคณะกรรมการดำเนินงาน อพ.สธ.-หน่วยงานฯ หรือ คณะทำงาน/คณะอนุกรรมการ อพ.สธ.-หน่วยงานฯ เมื่อ อพ.สธ. ได้รับ จะดำเนินการพิจารณาจัดระดับคะแนน และนำความกราบบังคมทูลทูลพระทราบฯ ซึ่งทั้งแผนแม่บทฯ และแผนปฏิบัติงานฯ นั้นสามารถปรับปรุง เปลี่ยนแปลงได้ตาม ความเหมาะสมและสถานการณ์ต่าง ๆ ที่เกิดขึ้น โดยทางหน่วยงานฯ จะมีคณะกรรมการดำเนินงาน อพ.สธ./คณะทำงาน อพ.สธ./คณะอนุกรรมการ อพ.สธ. ของหน่วยงานฯ เป็นผู้กำกับดูแล และสามารถดำเนินการทำหนังสือขอเปลี่ยนแปลงแผนแม่บท/แผนปฏิบัติงาน อพ.สธ.-หน่วยงานฯ มาที่ผู้อำนวยการ อพ.สธ.

ในการพิจารณาแผนปฏิบัติงานฯ จัดระดับคะแนนมีอยู่ 5 ระดับได้แก่ A, B, C, D และ F ตามรายละเอียดดังนี้

ระดับ A อพ.สธ. พิจารณาสับสนับสนุนและสามารถนำความกราบบังคมทูลทูลพระทราบฯ

หน่วยงานฯ ส่งแผนปฏิบัติงานโดยมีโครงการ/งานวิจัยโดยมีรายละเอียดเป้าหมาย วัตถุประสงค์ วิธีการปฏิบัติ และผลที่จะได้รับของแต่ละโครงการ รายละเอียดงบประมาณแต่ละรายการเหมาะสมกับปริมาณงานและคุณภาพของงาน ครบถ้วนสมบูรณ์ตามเงื่อนไขดังนี้

1. แผนปฏิบัติงานฯ สอดคล้องกับแผนแม่บทอพ.สธ.-หน่วยงานฯ โดยที่ได้บรรจุชื่อโครงการ/งานวิจัยอยู่ในแผนปฏิบัติงานฯ และไม่สอดคล้องหรือตรงกันกับแผนแม่บทฯ เดิมที่วางไว้ ขอให้ทำหนังสือขอเปลี่ยนแปลงแผนแม่บทและแผนปฏิบัติงาน มาที่ อพ.สธ.

2. แผนปฏิบัติงานฯ มีความสมบูรณ์ของข้อมูลต่าง ๆ เพื่อให้แผนปฏิบัติงานมีคุณภาพประกอบกับงบประมาณที่ใช้ประกอบกันและแผนปฏิบัติงานฯ นี้ต้องผ่านการพิจารณาจากคณะกรรมการดำเนินงานอพ.สธ.-หน่วยงานฯ หรืออนุกรรมการ/คณะทำงาน อพ.สธ.-หน่วยงานฯ ก่อนจัดส่งมาที่ อพ.สธ.

ตัวอย่างข้อมูลที่ต้องมีในแผนปฏิบัติงานฯ/โครงการ/งานวิจัยต่าง ๆ

1. มีที่มาและความสำคัญ ตลอดจนวัตถุประสงค์ที่ทำให้ต้องดำเนินโครงการฯ/งานวิจัยเรื่องนี้
- 2.2 เมื่อทำโครงการฯ/งานวิจัยเรื่องนี้ แล้วจะได้ผลสัมฤทธิ์เป็นอย่างไร
- 2.3 ผลสัมฤทธิ์/ผลิตภัณฑ์/ผลงานที่ได้ จะนำไปใช้ประโยชน์อะไร และใช้กับกลุ่มเป้าหมายใด
- 2.4 มีข้อมูลเกี่ยวกับผู้ดำเนินการ/งานวิจัย และทีมงานสนับสนุนว่าเหมาะสมในการจะดำเนินการตามโครงการฯ/งานวิจัย เช่นมีความรู้ ความชำนาญ ประสบการณ์ อุปกรณ์ เครื่องมือ ฯลฯ
- 2.5 ทำงานร่วมกับสมาชิกงานฐานทรัพยากรท้องถิ่น(อปท)/ชุมชนที่อยู่ใน อพ.ท.ที่เป็นสมาชิกงานฐานทรัพยากรท้องถิ่น/สมาชิกงานสวนพฤกษศาสตร์โรงเรียน (สถาบันการศึกษา)

3. มีการแต่งตั้งคณะกรรมการดำเนินงาน อพ.สธ.-หน่วยงานฯ/อนุกรรมการ/คณะทำงานฯ และมีการดำเนินการจัดประชุมคณะกรรมการดำเนินงาน อพ.สธ.-หน่วยงานฯ/การประชุมคณะกรรมการ/คณะทำงานฯ อย่างสม่ำเสมอ

4. มีผู้ประสานงานกับ อพ.สธ. ที่ชัดเจนและสม่ำเสมอ
5. มีเว็บไซต์/เว็บเพจของอพ.สธ. - หน่วยงานฯ นั้น ๆ เพื่อใช้ในการรายงานกิจกรรมต่าง ๆ ที่เกี่ยวข้องกับการดำเนินงานอพ.สธ. ของหน่วยงานฯ เช่นการจัดประชุม การประสานงาน ผลงาน รายงาน ฯลฯ
6. มีการส่งรายงานดำเนินงานสนองพระราชดำริ อพ.สธ. ประจำปีงบประมาณ ที่สอดคล้องกับแผนแม่บทฯ และแผนปฏิบัติงานฯ ในแต่ละปีงบประมาณ
7. ส่งแผนปฏิบัติงานฯ ปี 2565 ได้ทันตามกำหนดเวลา ภายในวันที่ 31 สิงหาคม 2563

ระดับ B อพ.สธ. พิจารณาสับสนับสนุนและสามารถนำความกราบบังคมทูลทูลพระทราบฯ

หน่วยงานฯ ส่งแผนปฏิบัติงานฯ โดยมีรายละเอียดเป้าหมาย วัตถุประสงค์ วิธีการปฏิบัติ และผลที่จะได้รับของแต่ละโครงการ รายละเอียดงบประมาณแต่ละรายการ เหมาะสมกับปริมาณงานและคุณภาพของงาน ครบถ้วนแต่อาจไม่สมบูรณ์ตามเงื่อนไขในระดับ A

ระดับ C อพ.สธ. พิจารณาไม่สนับสนุนและไม่นำความกราบบังคมทูลทูลพระทราบฯ

หน่วยงานฯ ส่งแผนปฏิบัติงานฯ ไม่สมบูรณ์ตามเงื่อนไขในระดับ A หน่วยงานฯ ส่งแผนปฏิบัติงานฯ โดยมีรายละเอียดเป้าหมาย วัตถุประสงค์ วิธีการดำเนินงาน และผลที่จะได้รับของแต่ละโครงการฯ ไม่ชัดเจนอาจมีแค่ยอดงบประมาณ โดยไม่ได้แจกแจงรายละเอียดงบประมาณแต่ละรายการที่ชัดเจน อาทิ เช่น กรณีงานก่อสร้างขาด TOR/BOQ ประกอบหรือกรณีโครงการต่าง ๆ ของมหาวิทยาลัย ขาดแบบเสนอโครงการฯ ตามแบบของการขอรับทุนวิจัยจากแหล่งทุนต่าง ๆ เช่นการเสนอของงบประมาณ ด้าน วิทยาศาสตร์ วิจัย และนวัตกรรม (ววน) หรือมีงบประมาณค่าใช้จ่าย/ค่าตอบแทน/ค่าล่วงเวลาในการปฏิบัติงานต่าง ๆ อยู่ในแบบเสนอโครงการฯ โดยไม่สมเหตุสมผล

ระดับ D อพ.สธ. พิจารณาไม่สนับสนุนและไม่นำความกราบบังคมทูลทูลพระทราบฯ

หน่วยงานฯ ส่งแผนปฏิบัติงานฯ ไม่สมบูรณ์ตามเงื่อนไขในระดับ A ซึ่งหน่วยงานฯ ส่งแผนปฏิบัติงานฯ โดยมีแค่ชื่อโครงการฯ โดยที่ไม่มีรายละเอียดเป้าหมาย วัตถุประสงค์ วิธีการดำเนินงาน และผลที่จะได้รับของแต่ละโครงการฯ ที่ชัดเจน และมีแค่ยอดงบประมาณ และไม่แจกแจงรายละเอียดงบประมาณแต่ละรายการ

ระดับ F อพ.สธ. พิจารณาไม่สนับสนุนและไม่นำความกราบบังคมทูลทูลพระทราบฯ

- หน่วยงานฯ ไม่ส่งแผนแม่บทฯ/แผนปฏิบัติงานฯ หรือมีแต่ไม่สมบูรณ์ตามเงื่อนไขในระดับ A
1. มีแผนแม่บทและแผนปฏิบัติงานฯ ที่ไม่สอดคล้องกัน ไม่มีรายละเอียดของแผนปฏิบัติงานฯ ที่ชัดเจน หรือมีแผนปฏิบัติงานฯ แต่ไม่สอดคล้องกับนโยบายของคณะกรรมการดำเนินงาน อพ.สธ.-หน่วยงานฯ/คณะทำงานฯ
 2. มีแผนปฏิบัติงานฯ ที่ไม่มีอยู่ในแผนแม่บทฯ มาก่อน
 3. ไม่แจ้งยอดงบประมาณในแผนปฏิบัติงานฯ
 4. ไม่เคยประสานงานกับ อพ.สธ. อย่างเป็นทางการ (ผู้ประสานงานหน่วยงานฯ เป็นแค่ผู้รวบรวมแผนเท่านั้น)
 5. ส่งแผนปฏิบัติงานฯ มาโดยไม่ผ่านการประชุมคณะกรรมการดำเนินงานอพ.สธ.-หน่วยงานฯ/คณะทำงานฯ



การจัดส่งรายงานประจำปี

เพื่อที่ อพ.สธ. จะได้ประมวลผลและจัดทำรายงานประจำปีเพื่อกราบบังคมทูลทรงทราบฯ ต่อไป

- กำหนดการจัดส่ง ภายในวันที่ 31 ตุลาคม
- ของทุกปี
- ผลงานควรตรงและสอดคล้องกับโครงการฯ ที่ปรากฏอยู่ในแผนแม่บท อพ.สธ.-หน่วยงานฯ



เมื่อมีการเปลี่ยนแปลง
คณะกรรมการดำเนินงาน อพ.สธ.-
หน่วยงานฯ และคณะทำงานฯ และผู้
ประสานงาน

ให้หน่วยงานทำหนังสือแจ้งทาง
อพ.สธ.ทุกครั้งที่มีการเปลี่ยนแปลง

งานประชุมวิชาการและนิทรรศการ อพ.สธ.



- พ.ศ. 2564 งานประชุมวิชาการและนิทรรศการสวนพฤกษศาสตร์โรงเรียนและฐานทรัพยากรท้องถิ่น ระดับภูมิภาค ครั้งที่ 6 (30 เม.ย. – 4 พ.ค.64) ณ มหาวิทยาลัยวลัยลักษณ์ จ.นครศรีธรรมราช
- พ.ศ. 2565 งานประชุมวิชาการและนิทรรศการ 30 ปี อพ.สธ.-ประโยชน์แท้แก่มหาชน ณ มหาวิทยาลัยวลัยลักษณ์ จ.นครศรีธรรมราช
- พ.ศ. 2566 งานประชุมวิชาการและนิทรรศการสวนพฤกษศาสตร์โรงเรียนและฐานทรัพยากรท้องถิ่น ระดับภูมิภาค ครั้งที่ 7 ณ มหาวิทยาลัยราชภัฏเชียงใหม่ จ.เชียงใหม่
- พ.ศ. 2567 งานประชุมวิชาการและนิทรรศการสวนพฤกษศาสตร์โรงเรียนและฐานทรัพยากรท้องถิ่น ระดับภูมิภาค ครั้งที่ 8 ณ มหาวิทยาลัยเทคโนโลยีสุรนารี จ.นครราชสีมา
- พ.ศ. 2568 งานประชุมวิชาการและนิทรรศการ ทรัพยากรไทย : หวนดูทรัพย์สิ่งสินตน ณ มหาวิทยาลัยแม่โจ้ จ.เชียงใหม่
- พ.ศ. 2569 งานประชุมวิชาการและนิทรรศการสวนพฤกษศาสตร์โรงเรียนและฐานทรัพยากรท้องถิ่น ระดับภูมิภาค ครั้งที่ 9 ณ มหาวิทยาลัยสงขลานครินทร์ จ.สงขลา
- พ.ศ. 2570 งานประชุมวิชาการและนิทรรศการ ทรัพยากรไทย : ศักยภาพมากล้นมีให้เห็น ณ มหาวิทยาลัยแม่ฟ้าหลวง จ.เชียงราย

วันอังคารที่ 6 มกราคม 2564



ทรงพระเจริญ



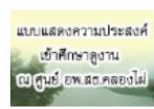
ทรงพระเจริญ



ทรงพระเจริญ



ข่าว ศูนย์คลองไฟ



แบบแสดงความประสงค์ เข้าศึกษาฐาน ๗ ศูนย์ อพ.ศค.คลองไผ่



ภาพและข่าวประชาสัมพันธ์

ตามที่ มหาวิทยาลัยวลัยลักษณ์ ได้รับพระราชทานพระราชานุญาตให้จัดงานประชุมวิชาการและนิทรรศการสวนพฤกษศาสตร์โรงเรียนและฐานทรัพยากรท้องถิ่น ระดับภูมิภาค ครั้งที่ ๖ ในระหว่างวันที่ ๒๖ - ๓๐ สิงหาคม พ.ศ. ๒๕๖๓ แล้วนั้น

เนื่องจากสถานการณ์ปัจจุบันมีการแพร่กระจายการระบาดของการติดเชื้อไวรัสโคโรนาสายพันธุ์ใหม่ 2019 หรือ COVID-19 ในประเทศไทย มหาวิทยาลัยวลัยลักษณ์ จึงได้ขอพระราชทานพระราชานุญาตเลื่อนวันจัดงานข้างต้น

สำนักพระราชวังได้แจ้งว่า ทรงมีพระราชานุญาต และเสด็จทรงเปิดงานในวันที่ ๓๐ เมษายน พ.ศ. ๒๕๖๔

มหาวิทยาลัยวลัยลักษณ์ จึงขอแจ้งกำหนดการจัดงานฯ ในระหว่างวันที่ ๓๐ เมษายน ถึง ๔ พฤษภาคม พ.ศ. ๒๕๖๔ ณ มหาวิทยาลัยวลัยลักษณ์ อ.ท่าศาลา จ.นครศรีธรรมราช



พระบรมราชโองการ และพระราชดำริ



แนวพระราชดำริ ด้านการพัฒนา ทรัพยากรมนุษย์



วิถึ อพ.ศค.



ข่าวประชุมและติดตามงาน หน่วยงานที่ร่วมสนองพระราชดำริ

- G1** กลุ่มความมั่นคงทางทรัพยากร
- G2** กลุ่มสร้างจิตสำนึกในการอนุรักษ์ทรัพยากร
- G3** กลุ่มส่วนราชการที่เกี่ยวข้องกับทรัพยากร
- G4** กลุ่มการอนุรักษ์และใช้ประโยชน์จากทรัพยากร
- G5** กลุ่มมหาวิทยาลัยที่ร่วมสนองพระราชดำริ



- G6** กลุ่มมหาวิทยาลัยราชภัฏและ มหาวิทยาลัยเทคโนโลยีราชมงคล
- G7** กลุ่มนโยบายในเรื่องของทรัพยากร
- G8** กลุ่มจังหวัดที่ร่วมสนองพระราชดำริ
- G9** กลุ่มหน่วยงานสนับสนุน
- G10** กลุ่มภาคเอกชนและมูลนิธิ

หน่วยงานร่วมสนองพระราชดำริ

คณะทำงานจัดทำแผนแม่บท

โครงการอนุรักษ์พันธุกรรมพืชอันเนื่องมาจากพระราชดำริ สมเด็จพระเทพรัตนราชสุดาฯ สยามบรมราชกุมารี (อพ.สธ.)



ติดต่อประสานงาน

ดร.ปิยรัษฎ์ ปริญญาพงษ์ เจริญทรัพย์

ผู้ช่วยผู้อำนวยการ อพ.สธ.

เลขานุการคณะกรรมการ อพ.สธ.

piyarat.rspg@gmail.com

